

SWV Drechtsteden VO

Ondersteuningsplan

2022-2026



Samenwerkingsverband
Drechtsteden





Voorwoord: Passend onderwijs doen we samen

In Samenwerkingsverband Drechtsteden VO zijn we in 2021 gestart met het opstellen van een nieuw ondersteuningsplan 2022-2026. In passend onderwijs hebben we allemaal een rol: het schoolbestuur, de professional, de ouders, jongeren, jeugdhulp en het samenwerkingsverband. In het voortraject hebben we verschillende panelgesprekken georganiseerd waarin we met jongeren, ouders, professionals en andere stakeholders in gesprek zijn gegaan wat ieder van belang acht. We zien dit als een opdracht die we gezamenlijk hebben te volbrengen; "Passend onderwijs doen we samen".

We vinden het belangrijk om zoveel mogelijk jongeren in thuisnabijheid een passende ontwikkelomgeving te bieden. Daartoe is het samenwerkingsverband een verbindende schakel tussen diverse partijen binnen de domeinen onderwijs en jeugd. Toekomstgericht hebben we een aantal speerpunten geformuleerd die te maken hebben met het 'dekkend aanbod', 'onderwijs en jeugdhulp', 'doorgaande schoolloopbaan', 'passend onderwijs zichtbaar in de school' en 'het samenwerkingsverband als netwerkorganisatie'.

Met de scholen streven we naar een zo hoog mogelijke basisondersteuning. Hiermee beogen we meer passend onderwijs thuisnabij. Daarnaast bieden we vanuit het samenwerkingsverband preventieve ondersteuning, zetten we in op het versterken van docentvaardigheden, werken we integraal samen met jeugdhulpverlening en daar waar nodig zetten we in op onderwijs in een gespecialiseerde onderwijsleercontext. We verantwoorden ons over de inzet van financiële middelen zowel intern als extern in afstemming met de schoolbesturen op doel- en rechtmatigheid.

In het verlengde van de beweging naar een 'inclusievere samenleving' willen we ook in het samenwerkingsverband dat we meer nog dan nu inclusiever denken en handelen. Hiertoe willen we toekomstgericht in afstemming met onder andere gemeenten en jeugdhulpverlening integraal arrangeren, zodat een integraal aanbod van onderwijs en jeugdhulpverlening wordt geboden aan kinderen die dit nodig hebben. Daarnaast vinden we het van belang om kinderen het recht op onderwijs te blijven bieden. We streven dan ook naar geen thuiszitters. Een andere belangrijke opdracht is de doorgaande leerlijn voor jongeren. Hiertoe is het noodzakelijk de samenwerking met het primair onderwijs te intensiveren en met het middelbaarberoepsonderwijs de contacten nauw te bestendigen.

Met trots kijken we vooruit: **"Passend onderwijs doen we samen"**.

drs. Stefan de Crom
Directeur-Bestuurder
Samenwerkingsverband Drechtsteden primair en voortgezet onderwijs

Inhoudsopgave

1. Wie we zijn en wat we doen | 5 t/m 6

Wie wij zijn	5
Wat wij doen	5
Met wie wij samenwerken	6

2. Hoe we georganiseerd zijn | 7 t/m 14

Wie doet wat	8
Communicatie	11
Professionals	11
Ouders	11
Het samenwerkingsverband in beeld	13

3. Waar we voor staan | 15 t/m 16

Dit is onze missie	15
Dit vinden wij belangrijk: onze leidende principes	16

4. Waar we voor gaan | 17 t/m 32

Speerpunt 1. Dekkend aanbod	19
Speerpunt 2. Onderwijs en zorg	21
Speerpunt 3. Doorgaande schoolloopbaan	25
Speerpunt 4. Passend onderwijs zichtbaar in de school	27
Speerpunt 5. Het SWV als netwerkorganisatie	29

5. Hoe we vervolgstappen gaan zetten | 33 t/m 34

Uitdragen van het nieuwe OSP en creëren van draagvlak.....	33
Opstellen startnorm en streefnorm voor het jaarplan 2022-2023.....	33
Herijken en beschrijven van de (versterkte) basisondersteuning.....	33
Herijken en beschrijven van de LWOO middelen	34
Beschrijven van de gezamenlijke visie op de weg naar inclusiever onderwijs.....	34

6. Hoe we de ondersteuning zien | 35 t/m 38

Hoe we onze ondersteuning vormgeven	35
Visualisatie van de ondersteuning en toeleiding naar ondersteuning	36

7. Hoe we onze middelen inzetten | 39 t/m 42

Deze middelen zetten wij in	39
Zo zetten wij de middelen in	41

8. Hoe we onze kwaliteit meten en verantwoorden | 43 t/m 46

Wettelijke opdracht	43
Netwerkverantwoordelijkheden	43
Resultaatgerichte afspraken, verantwoording en de relevante dialoog	45
Kwaliteitsmodel	45

9. Bijlagen: Goed om te weten | 47 t/m 55

Huidige afspraken basisondersteuning SWV Drechtsteden VO.....	47
Verklarende woordenlijst.....	53



1. Wie we zijn en wat we doen

Wie wij zijn

Het samenwerkingsverband is een samenwerking in de regio en heeft als doel om voor ieder kind een passende onderwijsplek te realiseren. Deze samenwerking is door de overheid verplicht. Scholen binnen het samenwerkingsverband spreken samen af hoe ze passend onderwijs organiseren met het geld dat het samenwerkingsverband van de overheid ontvangt.

Het Samenwerkingsverband Drechtsteden VO is een samenwerking met de gemeenten Alblasterdam, Zwijndrecht, Hendrik-Ido-Ambacht, Papendrecht en Sliedrecht met VO scholen in Zwijndrecht, Papendrecht en Sliedrecht. Een locatie van het Willem de Zwijger College te Hardinxveld-Giessendam en een locatie te Papendrecht behoren tot aanpalende samenwerkingsverbanden. Met deze samenwerkingsverbanden (Gorinchem en Pasvorm) zijn afspraken (financieel, procedureel en inhoudelijk) gemaakt opdat deze locaties functioneel kunnen blijven deelnemen aan het samenwerkingsverband Drechtsteden VO. Er zijn binnen ons samenwerkingsverband 7 scholen voor voortgezet onderwijs en 1 school voor voortgezet speciaal onderwijs. Die scholen werken met elkaar samen om ervoor te zorgen dat ieder kind zo thuisnabij mogelijk naar school kan gaan.

Wat wij doen

Passend onderwijs is niets anders dan goed onderwijs. Ook als een kind (om welke reden dan ook) extra ondersteuning nodig heeft. In SWV Drechtsteden VO zorgen wij met elkaar ervoor dat ieder kind het beste onderwijs krijgt dat het verdient. Schoolbesturen hebben samen afspraken gemaakt over de organisatie van passend onderwijs. Zo wordt onderwijsondersteuning geregeld voor alle leerlingen in ons samenwerkingsverband. Daar zetten ouders, leerkrachten en andere professionals binnen ons samenwerkingsverband zich elke dag samen voor in.

Als een kind (tijdelijk) meer ondersteuning nodig heeft, zoals extra begeleiding op school, hulp van een deskundige of speciaal onderwijs, dan komt het samenwerkingsverband in beeld. Vanuit het samenwerkingsverband zijn begeleiders passend onderwijs en orthopedagogen betrokken bij de scholen, die kunnen ondersteunen bij aanvragen voor ondersteuning. Het samenwerkingsverband wil een samenhangend geheel van voorzieningen voor ondersteuning realiseren. Binnen en tussen scholen, voorschoolse instellingen, de zorg en jeugdhulp. Op deze manier kan ieder kind zich continu ontwikkelen en krijgt het passend onderwijs.

Met wie wij samenwerken

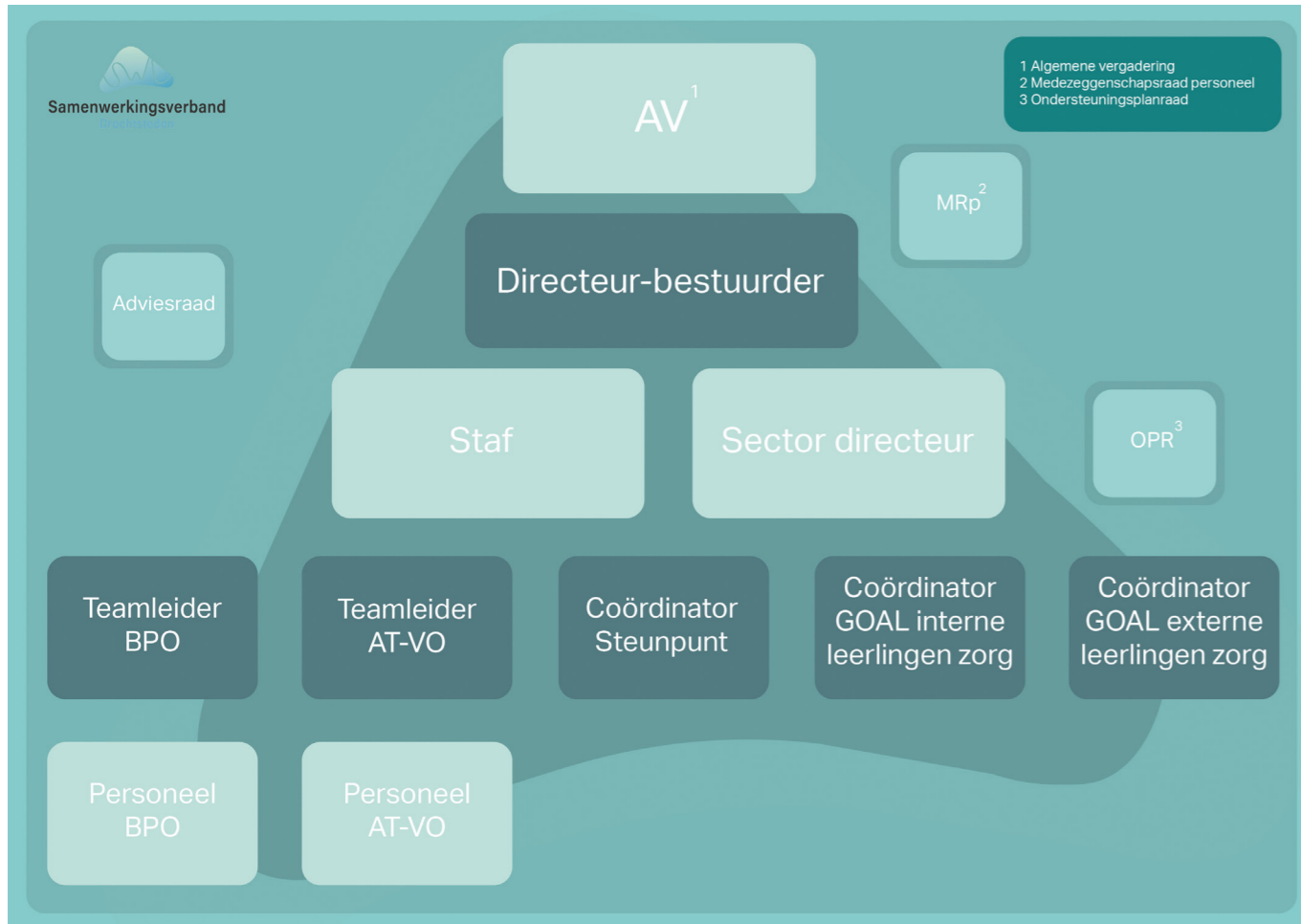
Binnen onze regio werken samen aan passend onderwijs:

- Schoolbesturen, die ook vertegenwoordigd zijn in de Algemene Vergadering (AV)
- Docenten, decanen, teamleiders, zorgcoördinatoren (ZOCO's) en directeurs van scholen
- Begeleiders passend onderwijs (BPO-er), gedragswetenschappers, specialisten
- Het team van SWV Drechtsteden VO zoals directeur-bestuurder, secretariaat, beleidsmedewerker
- De Ondersteuningsplanraad (OPR)
- Ouders (ook via de medezeggenschapsraden op scholen)
- Partners die extra ondersteuning bieden, bijvoorbeeld aan kinderen met een visuele of auditieve beperking en/of een taalontwikkelingsstoornis (NT2 en VVE)
- Primair onderwijs en Samenwerkingsverband Drechtsteden Primair Onderwijs
- Zorg
- Jeugdhulp
- Gemeenten Alblasterdam, Zwijndrecht, Hendrik-Ido-Ambacht, Papendrecht en Sliedrecht
- Collega samenwerkingsverbanden



2. Hoe we georganiseerd zijn

Het samenwerkingsverband kent een duidelijke organisatiestructuur met bijbehorende inrichting. Het samenwerkingsverband heeft de vorm van een vereniging, opgericht door de aangesloten schoolbesturen. In onderstaande beschrijving wordt ook duidelijk hoe we vorm hebben gegeven aan de governance, passend bij de eisen van de overheid en de inspectie.



Wie doet wat

Samenwerkingsverband Drechtsteden VO heeft een Algemene Vergadering (AV). De AV bestaat uit de 7 aangesloten schoolbesturen uit het VO. Zij hebben met name een toezichhoudende rol. De schoolbesturen stellen via deze algemene vergaderingen de strategische koers van het samenwerkingsverband vast. De AV heeft twee commissies: de remuneratiecommissie en de auditcommissie. De AV en de auditcommissie worden voorgezeten door een onafhankelijke voorzitter. Het dagelijks bestuur is in handen van directeur-bestuurder Stefan de Crom. De directeur-bestuurder is belast met het besturen van het samenwerkingsverband en met de dagelijkse gang van zaken binnen de werkorganisatie.

Ondersteuningsplanraad

De Ondersteuningsplanraad (OPR) is het medezeggenschapsorgaan van het samenwerkingsverband. Hierin zijn ouders en docenten vertegenwoordigd. De OPR heeft medezeggenschap over het beleid en de verdeling van middelen van het samenwerkingsverband. Het is de wettelijke taak van de OPR om eens per vier jaar instemming te geven aan het ondersteuningsplan van het samenwerkingsverband. De OPR volgt ook de voortgang van het ondersteuningsplan, denkt mee over belangrijke thema's in passend onderwijs en helpt bewaken of de doelen die het samenwerkingsverband heeft gesteld, ook worden gehaald. Daarnaast communiceert de OPR naar haar achterban.

Medezeggenschapsraad personeel van het samenwerkingsverband

De medezeggenschapsraad (MR) personeel van het samenwerkingsverband bestaat uit een vertegenwoordiging van de verschillende functies binnen het samenwerkingsverband.

Adviesraad

De Adviesraad komt 5 maal per jaar bijeen en bestaat uit 11 leden waaronder: het managementteam (MT) van SWV Drechtsteden VO, bestaande uit de directeur-bestuurder en sectordirecteur, en van elke school een directielid met mandaat. De Adviesraad heeft geen wettelijk verankerde positie en heeft een adviserende rol. Deze functioneert als klankbord voor het MT van het samenwerkingsverband.

Taken en bevoegdheden gaan over de voorbereiding van en advisering over het ondersteuningsplan en het uitwerken van de ambities uit het ondersteuningsplan in de jaarplannen. Daarnaast is de Adviesraad betrokken bij de voorbereiding van en advisering over de begroting en de jaarrekening en het signaleren van knelpunten in de uitvoering van het beleid. De Adviesraad voorziet het MT van het samenwerkingsverband van gevraagd en ongevraagd advies. Het is aan de directeur-bestuurder of een advies al dan niet (volledig) wordt overgenomen. De Adviesraad heeft de mogelijkheid tot het instellen van werkgroepen.



Zorgoverleg

Vijf keer per jaar wordt het Zorgoverleg (ZO!) georganiseerd voor alle medewerkers van het samenwerkingsverband en de zorgcoördinatoren van de scholen. Hierin is aandacht voor o.a.: actuele thema's, onderwijskundige ontwikkelingen gericht op passend onderwijs, realisatie dekkend aanbod, interne- en externe zorgroute, deskundigheidsbevordering en intervisie. Vanuit het Zo! wordt input geboden aan de Adviesraad.

Directeur-bestuurder

Het dagelijks bestuur is in handen van de directeur-bestuurder. De directeur-bestuurder is belast met het besturen van het samenwerkingsverband en met de dagelijkse gang van zaken binnen de werkorganisatie. De directeur-bestuurder is verantwoordelijk voor het vertegenwoordigen van de vereniging en de voorbereiding en uitvoering van het beleid en de activiteiten van het samenwerkingsverband. Daarnaast is de directeur-bestuurder ook verantwoordelijk voor het tijdig laten opstellen van de (meerjaren)begroting en het financieel jaarverslag van het samenwerkingsverband, het opstellen en realiseren van het ondersteuningsplan en het actualiseren van de daarmee verbonden informatie.

Sectordirecteur

De sectordirecteur geeft sturing en leiding aan de verschillende teams, teamleiders en coördinatoren. Tevens draagt zij zorg voor het inhoudelijk te ontwikkelen meerjarenbeleid van deze teams, door de teams in samenhang te laten functioneren kunnen ze elkaar in expertise versterken. De sectordirecteur ontwikkelt het meerjarenbeleid met betrekking tot de (brede) ondersteuning op de scholen, verzorgt de projectleiding en voert aansluitend inhoudelijk overleg met de ketenpartners in de regio.

De directeur-bestuurder en de sectordirecteur vormen gezamenlijk het MT van het samenwerkingsverband. Het MT formuleert het beleid en legt dit vast in het ondersteuningsplan van het samenwerkingsverband. Tevens draagt het MT verantwoording voor het kwaliteitsbeleid van het samenwerkingsverband.

Begeleiders passend onderwijs

De werkwijze van de begeleiders passend onderwijs (BPO-ers) is er op gericht om uit te gaan van mogelijkheden en mensen in hun kracht te zetten, waardoor de scholen zich kunnen ontwikkelen op het gebied van passend onderwijs. De BPO-ers ondersteunen en adviseren het schoolmanagement en iedereen die verantwoordelijk is voor de begeleiding van leerlingen met specifieke ondersteuningsbehoeften. De BPO-er richt zich tevens op het versterken van de handelingsbekwaamheid van het schoolteam.

Vanuit het preventieve kader wordt de BPO-er betrokken bij ondersteuningsvragen op de school en speelt op deze manier een rol in de signalering en beoordeling van de ondersteuningsbehoeften van leerlingen ten aanzien van de basiszorg en het primaire proces. Indien de ondersteuningsbehoefte de basiszorg overstijgt, leidt dit tot een aanvraag voor een toelaatbaarheidsverklaring (TLV), een bovenschools arrangement (GOAL/ Meldpunt Thuiszitters/Afstandsonderwijs) of een arrangement op maat. Hierbij dient de BPO-er direct betrokken te zijn. Aangezien de BPO-er onderdeel is van de basisondersteuning en vanuit die functie betrokken is bij o.a. het signaleren van ondersteuningsvragen, het bieden van handelingsadviezen en het adviseren over het (al dan niet) aanvragen van arrangementen, wordt de BPO-er niet ingezet ten behoeve van de uitvoering van het arrangement. De BPO-er kan naast de primaire taak op de eigen school tevens gevraagd worden om vanuit het team BPO de plus-expertise in te zetten ten dienste van de basis(plus)zorg op een andere school. Het uitgangspunt van de BPO-er zal te allen tijde zijn dat het belang van de leerling centraal staat.

Aanmeldpunt en toewijzingscommissie voortgezet onderwijs

Het Aanmeldpunt en toewijzingscommissie voortgezet onderwijs (AT-VO), is een onafhankelijke commissie en heeft een aanmeldpunt en toewijzingsfunctie, geeft de aanwijzingen leerwegondersteunend onderwijs (LWOO) en de toelaatbaarheidsverklaringen praktijkonderwijs (PrO) af, kent arrangementen toe en fungeert als toewijzingscommissie voor toelaatbaarheid voortgezet speciaal onderwijs (VSO).

Orthopedagogisch didactisch centrum GOAL

GOAL is een orthopedagogisch didactisch centrum (OPDC) en de tijdelijke onderwijsopvang voorziening van het SWV Drechtsteden VO en is gevestigd aan de Duindoornhof in Papendrecht. GOAL is bedoeld voor leerlingen in het voortgezet onderwijs, zoals vmbo, havo, vwo, gymnasium en PrO, waarvan de ondersteuningsvragen tijdelijk de mogelijkheden van de school overstijgen. In samenspraak met ouders, leerling en de BPO-er vraagt de school een arrangement aan voor GOAL bij het Aanmeldpunt en toewijzingscommissie (AT-VO).

Steunpunt voor jongeren en ouders/verzorgers

Het steunpunt voor jongeren en ouders/verzorgers (Steunpunt SWV) heeft tot doel om vanuit een onpartijdige positie ouders en jeugdigen op regionaal niveau te informeren, adviseren en steunen bij hun zoektocht naar een snelle, goede oplossing voor passend onderwijs. Jongeren en ouders/verzorgers worden daarmee gelijkwaardige gesprekspartners van de school en krijgen eerder de ondersteuning die ze nodig hebben.



Werkorganisatie van het samenwerkingsverband

Het samenwerkingsverband kent een werkorganisatie. Deze bestaat uit de directeur-bestuurder, sectordirecteur, docenten OPDC, stafmedewerkers, gedragswetenschappers, BPO-ers en leden van de verschillende teams binnen het samenwerkingsverband.

Communicatie

Een goede verbinding en samenwerking kan alleen bestaan als er sprake is van goede communicatie. We houden ouders en professionals graag op de hoogte van ontwikkelingen op het gebied van onze speerpunten. Hiervoor gebruiken we diverse communicatiemiddelen:

- Op onze website staat algemene informatie over passend onderwijs binnen onze regio, handige documenten, nieuwsberichten en meer. De website heeft pagina's over en voor ouders en scholen.
- LinkedIn wordt gebruikt om ontwikkelingen gericht op passend onderwijs onder de aandacht te brengen.
- Persoonlijk contact verloopt via e-mail, telefonisch contact en fysieke en digitale afspraken. Ouders kunnen ook altijd terecht bij de docent, ZOCO en/of de BPO-er van de school voor vragen over ondersteuning.

Professionals

Passend onderwijs heeft veel impact op professionals. Als samenwerkingsverband vinden we het belangrijk om deze professionals, die de sleutel zijn tot passend onderwijs, zo goed mogelijk te ondersteunen. We nodigen professionals uit om contact met ons op te nemen als zij vragen of ideeën hebben.

Ouders

We vinden ouders belangrijke partners, zeker als het om extra ondersteuning gaat. Het SWV Drechtsteden VO gaat ervan uit dat goede samenwerking tussen school, ouders en leerling een voorwaarde is om passende ondersteuning te kunnen bieden voor de leerlingen. Uitgangspunt is dat school en ouders partners zijn die op een respectvolle en gelijkwaardige wijze met elkaar in gesprek gaan over de leerling/hun kind. Het eerste aanspreekpunt voor ouders (of verzorgers) zijn de docenten en de ZOCO's van de scholen. Iedere school heeft een schoolondersteuningsprofiel (SOP). Daarin staat welke extra ondersteuning de school kan bieden. U kunt de school vragen naar dit SOP. Het SOP is daarnaast terug te vinden op de website van de school en ook staan de schoolondersteuningsprofielen van alle scholen van het SWV op de website van het SWV. Extra ondersteuning moet door de scholen zelf gegeven kunnen worden. Aan de scholen zijn begeleiders passend onderwijs (BPO-ers) van het samenwerkingsverband verbonden. Op onze website staat veel informatie voor ouders. Daarnaast kunnen ouders meepraten via de medezeggenschapsraad van de school of deelnemen aan de OPR van het samenwerkingsverband.

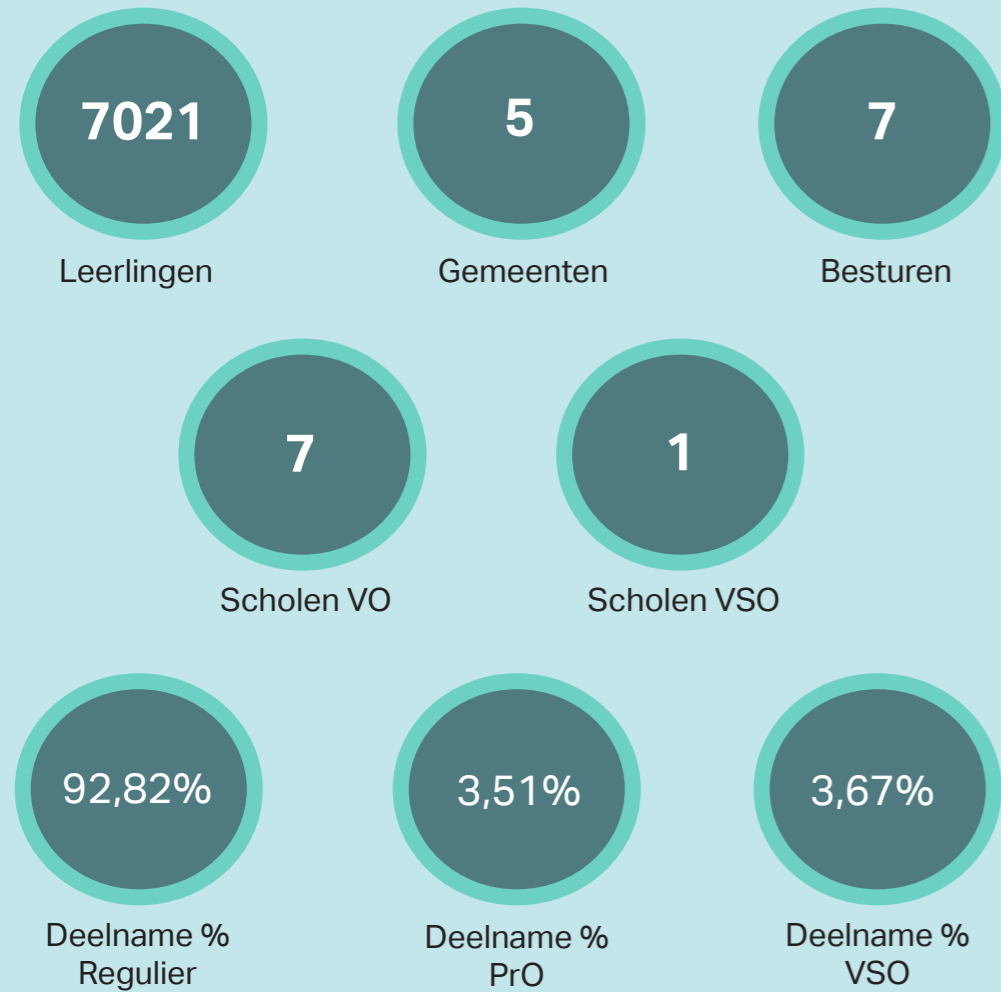
Geschillen

Wanneer ouders een verschil van mening hebben over schoolplaatsing, ontwikkelingsperspectief (OPP), ondersteuning, schorsing of verwijdering, dienen zij dit in eerste instantie met de directie en het bestuur van de school waar de leerling ingeschreven staat proberen op te lossen. Indien dit niet tot overeenstemming leidt kan de ouder en/of leerling contact opnemen met het steunpunt voor jongeren en ouders/verzorgers (Steunpunt SWV). Mocht dit geen uitkomst bieden, kan vervolgens de bemiddeling ingezet worden van een onderwijsconsulent. Indien de bemiddeling van een onderwijsconsulent ook geen uitkomst biedt, kunnen ouders de landelijke geschillencommissie inschakelen. Deze commissie oordeelt bij meningsverschillen over toelating of verwijdering van leerlingen die extra ondersteuning nodig hebben en over het OPP.

In het geval dat er klachten zijn over de communicatie of dienstverlening vanuit het SWV Drechtsteden VO, dan kan er contact opgenomen worden met de directeur-bestuurder van het samenwerkingsverband. Het gaat hier om klachten waarbij betrokkenen van mening zijn dat het samenwerkingsverband zich niet dienstverlenend heeft opgesteld of niet heeft gecommuniceerd over werkwijzen, procedures en producten. Samenwerkingsverband Drechtsteden VO kent een klachtenprocedure voor meningsverschillen tussen schoolbestuur en samenwerkingsverband en/of tussen ouders en samenwerkingsverband. Verder is zij aangesloten bij de landelijke geschillencommissies via de Stichting Onderwijsgeschillen. Meer informatie hierover is te vinden op de website van het samenwerkingsverband.



Het samenwerkingsverband in beeld



Scholen binnen het SWV



3. Waar we voor staan

Het SWV heeft als missie: "Passend onderwijs doen we samen".

Het samenwerkingsverband Drechtsteden VO wil zoveel mogelijk leerlingen in thuisnabijheid een passende pedagogische/didactische plek bieden. Het samenwerkingsverband wil in deze regio de verbindende schakel zijn tussen de diverse partijen binnen het domein van onderwijs en jeugd. Passend onderwijs doen we samen.

Hierin hanteren we een vijftal uitgangspunten:

- ◇ Kiezen voor kansengelijkheid voor elk kind
- ◇ Kinderen mogen niet afhankelijk zijn van welke ondersteuning beschikbaar is
- ◇ Kiezen voor een open en transparant traject met ruimte voor de dialoog
- ◇ Kiezen voor kindbelang, boven organisatiebelang
- ◇ Visie voorop, verdeling van middelen volgt

Dit vinden wij belangrijk: onze leidende principes

Vanuit onze missie "Passend onderwijs doen we samen" hebben we met alle betrokkenen een drietal leidende principes geformuleerd. Deze leidende principes dienen als uitgangspunt in onze keuzes en het handelen naar aanleiding van die keuzes. We zullen ons dus steeds de vraag stellen in hoeverre een keuze die we willen maken past bij deze leidende principes.

Dit vinden wij belangrijk: onze leidende principes

Vanuit onze missie "Passend onderwijs doen we samen" hebben we met alle betrokkenen een drietal leidende principes geformuleerd. Deze leidende principes dienen als uitgangspunt in onze keuzes en het handelen naar aanleiding van die keuzes. We zullen ons dus steeds de vraag stellen in hoeverre een keuze die we willen maken past bij deze leidende principes.

Onze leidende principes zijn

Zoveel mogelijk leerlingen een passende pedagogische/didactische plek bieden

De verbindende schakel zijn tussen diverse partijen binnen het domein van onderwijs

We streven naar integraal arrangeren met de jeugdhulp

Passend onderwijs doen we samen

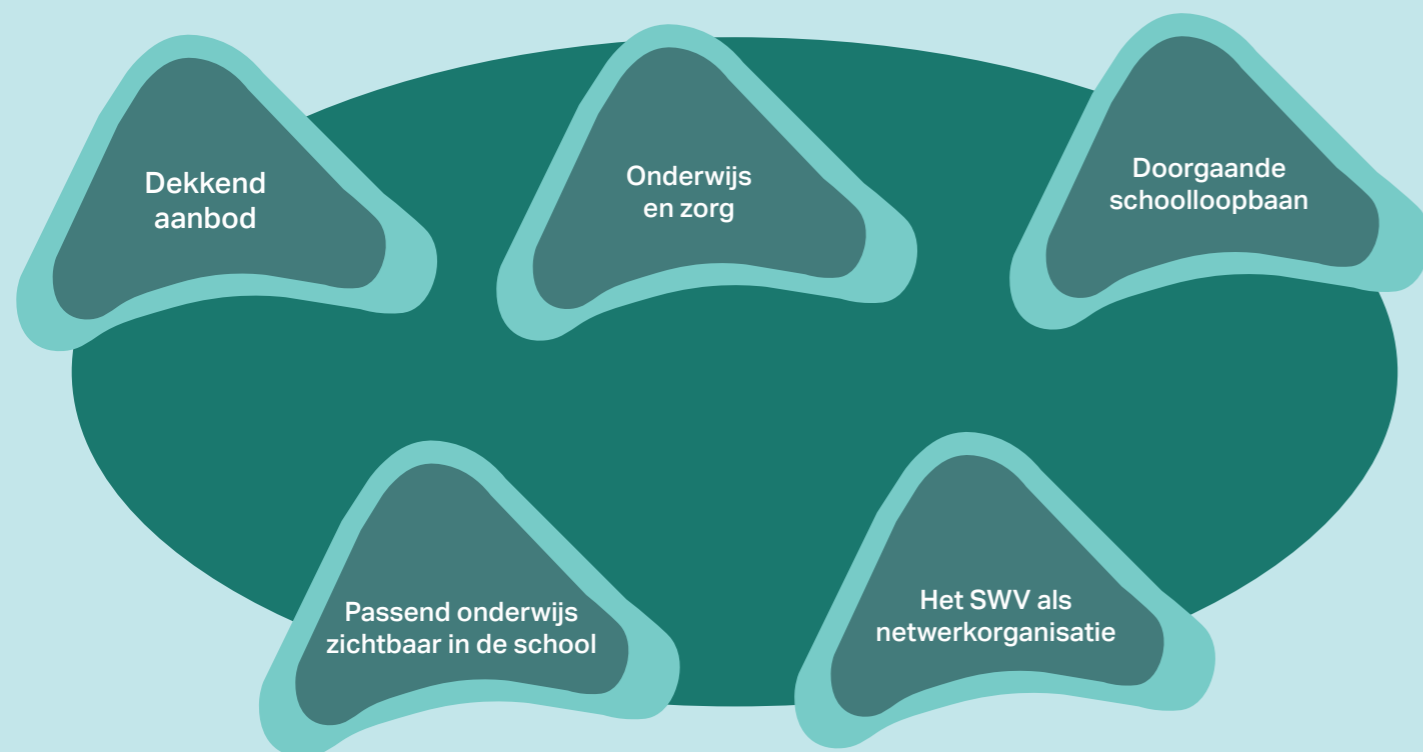


4. Waar we voor gaan

Om onze ambities de komende vier jaar te realiseren, hebben we samen met alle betrokken partijen vijf speerpunten geformuleerd voor de periode 2022-2026. Deze speerpunten zijn:

1. Dekkend aanbod
2. Onderwijs en zorg
3. Doorgaande schoolloopbaan
4. Passend onderwijs zichtbaar in de school
5. Het SWV als netwerkorganisatie

Speerpunten als uitgangspunt



Elk speerpunt lichten we in dit plan toe. We laten bij elk speerpunt zien waar we nu staan en wat we willen bereiken. We kijken vooruit en geven aan wat we globaal in deze vier jaar gaan doen. Onze leidende principes zijn hierbij het vertrekpunt. Samen zijn we verantwoordelijk voor het realiseren van deze doelstellingen.

Binnen ons samenwerkingsverband willen we resultaatgericht blijven werken. Daarom krijgt dit ondersteuningsplan elk jaar een jaarplan. In dit jaarplan evalueren we en werken we de nieuwe activiteiten en normen voor de indicatoren bij de doelstellingen onder de speerpunten uit. De indicatoren zijn actueel en meetbaar. Hierdoor kunnen we ieder jaar concreet aan de slag met onze vijf speerpunten en bewaken we de kwaliteit en voortgang.

In de aanloop naar het nieuwe ondersteuningsplan hebben we teruggekeken naar de doelen en ambities uit het vorige ondersteuningsplan 2018-2022 en tijdens meerdere stakeholdersbijeenkomsten informatie opgehaald over waar we nu staan, wat we hebben bereikt, waar we trots op zijn, wat we willen behouden en wat uitdagingen zijn die we mee willen nemen in de nieuwe planperiode 2022-2026. Dit heeft geresulteerd in een boekje parels en puzzels SWV Drechtsteden VO. De belangrijkste items daarvan hebben we steeds per speerpunt meegenomen in het onderdeel waar we nu staan.



Speerpunt 1. Dekkend aanbod

Als samenwerkingsverband zijn we verantwoordelijk voor het realiseren van een dekkend aanbod. Binnen het dekkend aanbod onderscheiden we drie lijnen, de weg naar inclusiever onderwijs, de basisondersteuning en de docentvaardigheden. Vanuit de landelijke evaluatie passend onderwijs is de stip op de horizon geplaatst: inclusiever onderwijs. De komende jaren zullen we bij SWV Drechtsteden VO ook de weg inslaan richting inclusiever onderwijs.

Wij spreken zodoende over “de weg naar inclusiever onderwijs”. Binnen de weg naar inclusiever onderwijs nemen we ook het realiseren van een dekkend aanbod van ondersteuning in de regio mee. Samen zorgen we ervoor dat elke leerling een passende plek heeft en dat we op elke ondersteuningsvraag een antwoord hebben binnen ons aanbod.

Waar staan we?

- We hebben zicht op de ondersteuning en ons dekkend aanbod, middels het SOP.
- Er is duidelijkheid over de zorgroute en er is veel ondersteuning aanwezig.
- We hebben thuisonderwijs ingericht en gebruiken een docentenpool.
- Het Meldpunt Thuiszitters is helpend voor de school bij een (dreigende) thuiszitter.
- We werken goed met school- en bovenschoolse arrangementen en ervaren ruimte om arrangements-gelden in te zetten.
- Er is veel expertise vanuit de school, bijvoorbeeld in de vorm van de pluscoach.
- We hebben een goede samenwerking met de gemeenten en jeugdhulp.
- We moeten onze basisondersteuning herijken, die is niet altijd duidelijk.
- We moeten scholen elkaar meer laten vinden, en meer inzetten op uitwisseling en afstemming.
- Er is altijd een deel van de leerlingen waar het niet mee lukt, daarom is het van belang om de alternatieven die er voor hen nodig zijn inzichtelijk te hebben.
- De zorgklas (schakel VO/VSO en PO/SO) is te klein voor de regio.
- We moeten afstemmen wie wat doet op school, tussen de scholen en het samenwerkingsverband en zorgen voor meer bekendheid over het samenwerkingsverband en de ondersteuningsmogelijkheden.
- We moeten de inzet en doelen van Goal verduidelijken en eerder preventief inzetten.
- We hebben een grote fysieke regio, die thuis nabij kan bemoeilijken. Daarom moeten we zoeken naar samenwerking.
- We willen docenten motiveren deel te nemen aan deskundigheidsbevordering.

Waar willen we heen? Wat zijn onze doelen voor de komende 4 jaar?

- ◇ We hebben een duidelijk visie over en uitgestippelde weg naar inclusiever onderwijs.
- ◇ De scholen realiseren de versterkte basisondersteuning binnen hun school.
- ◇ De docentvaardigheden passend onderwijs zijn versterkt en verbeterd.

Hoe gaan we dat meten? Wat zijn onze indicatoren?

- ◇ We hebben een visie document over de weg naar inclusiever onderwijs.
- ◇ Het percentage leerlingen wat gebruik maakt van regulier onderwijs.
- ◇ We hebben een document met de norm, groei en afspraken van de basisondersteuning.
- ◇ Het percentage scholen wat voldoet aan de afspraken (versterkte) basisondersteuning.
- ◇ We hebben een document met de norm, groei en afspraken van de docentvaardigheden.
- ◇ Het percentage scholen wat voldoet aan de afspraken docentvaardigheden.

Wat staat ons te doen?

- We hebben een uitgewerkt plan en visie voor “de weg naar inclusiever onderwijs”.
- We hebben de ondersteuningsvoorzieningen in kaart gebracht binnen het SWV.
- We hebben de hiaten in kaart gebracht wat betreft het dekkend netwerk.
- We hebben de ondersteuningsmogelijkheden vergroot.
- We hebben de leerlingstromen geanalyseerd en inzichtelijk gemaakt.
- Onze afspraken over de basisondersteuning zijn herzien, helder en bekend.
- Alle scholen voldoen aan de minimale afspraken van de basisondersteuning.
- De scholen lichten de inzet van de middelen van de basisondersteuning toe.
- De docenten werken volgens de uitgangspunten van handelingsgericht werken (HGW).
- We ondersteunen de docenten vanuit het SWV naast het arrangeren.
- We versterken de pedagogische vaardigheden en kennis en zicht op doelgroepen.
- We hebben een gedeelde opvatting over hoe om te gaan met leerlingen met een specifieke ondersteuningsbehoefte.
- We hebben helder omschreven wat we verwachten van iedere docent.
- We organiseren training en scholing vanuit het SWV.



Speerpunt 2. Onderwijs en zorg

De verantwoordelijkheid voor hulp aan kinderen en gezinnen die extra ondersteuning nodig hebben, is belegd bij schoolbesturen en gemeenten. Het doel hiervan is bevorderen dat kinderen en ouders die behoefte hebben aan hulp bij het opgroeien, de opvoeding en het onderwijs effectieve, snelle en preventieve ondersteuning krijgen. Door het verbinden van passend onderwijs en jeugdhulp dragen de school en jeugdhulp samen bij aan de ontwikkeling van het kind. Dit realiseren we samen met het samenwerkingsverband, de wijkteams en de gemeenten.

Waar staan we?

- Er is een vaste schakel tussen onderwijs, jeugdhulp en zorg
- Als de route goed gevolgd wordt, dan is er snelle schakeling mogelijk.
- Door digitale mogelijkheden, zoals internetconsultatie via MS-teams, sluiten hulpverleners makkelijker aan.
- We hebben steeds meer samenwerking met de hulpverlening.
- De afstand van het samenwerkingsverband naar de school is klein.
- De inzet van Goal en het snelle schakelen en helder communiceren wordt als waardevol ervaren.
- We hebben een steeds intensievere samenwerking met externe instanties.
- Door inzet van de vaste schakels op de scholen is er een start gemaakt met integraal samenwerken en wordt de basis gelegd voor het integraal arrangeren.
- De vaste schakel en de communicatie met jeugdhulp moeten we verder uitwerken.
- We hebben meer contact nodig met elkaar, om met korte lijnen een passende plek te vinden.
- We moeten de afstemming en samenwerking versterken en de helderheid van taken en rollen vergroten.
- We denken vaak nog in hokjes en zouden meer vanuit het kind kunnen denken.
- We kunnen meer bij elkaar in de keuken kijken en successen delen.
- Verwachtingen voor docenten vereisen verheldering.

Waar willen we heen? Wat zijn onze doelen voor de komende 4 jaar?

- ◇ We hebben een effectieve, verstevigde samenwerking tussen onderwijs en zorg.
- ◇ De bewustwording van de mogelijkheden van ondersteuning vanuit onderwijs en jeugdhulp is vergroot.
- ◇ Voor elk kind kan er in combinatie met jeugdhulp passende ondersteuning georganiseerd worden.

Hoe gaan we dat meten? Wat zijn onze indicatoren?

- ◇ We hebben een visie document over de verstevigde samenwerking.
- ◇ Aantal onderwijszorgarrangementen (OZA's) waarbij er sprake is van kwalitatieve en effectieve samenwerking.
- ◇ Aantal tevreden ouders, leerlingen, professionals over de samenwerking.
- ◇ We hebben een stroomschema met de mogelijkheden en de verschillende routes.
- ◇ Aantal trajecten met inzet van het jeugdteam.
- ◇ Aantal professionals wat bekend is met de mogelijkheden van inzet van de jeugdhulp.
- ◇ Aantal leerlingen met een (potentiële) vrijstelling wat enige vorm van onderwijsaanbod krijgt.
- ◇ Aantal leerlingen met vrijstelling.

Wat staat ons te doen?

- We hebben omschreven wat we verstaan onder de verbinding onderwijs en jeugdhulp.
- We onderzoeken hoe we elkaar kunnen versterken op inhoud en financiën.
- We hebben kortere lijnen door helderheid in taken en verantwoordelijkheden.
- We ontwikkelen een gezamenlijke visie en definiëring op OZA's.
- We hebben duidelijk omschreven rollen en procedures en hebben deze gevisualiseerd.
- We onderkennen de verschillen tussen gemeenten en laten deze door meer samenhang elkaar versterken.
- We maken concreet wat we verstaan onder de intensieve samenwerking.
- We werken met één kind en daarom ook met één plan. We werken samen vanuit verschillende perspectieven: leerling, ouders/verzorgers, leerkracht, school, gemeente en SWV.
- We hebben zicht op elkaars wereld zodat we beter op elkaar kunnen aansluiten.
- We weten hoe onderwijs en zorg werken en waar de grenzen liggen.
- We dragen de goede voorbeelden uit en leren van elkaar.
- We realiseren een ondersteuningskaart/zorgkaart/ondersteuningswijzer.
- We signaleren hulpvragen in de school (vindplaats) en voeren de jeugdhulp uit op school (werkplaats).
- We zetten de jeugdhulp ook preventief in binnen het regulier onderwijs.
- We onderzoeken hoe we met gemeenten de inzet van jeugdhulp in het onderwijs kunnen monitoren.
- Ontwikkelen van nieuwe OZA's en integraal handelingsgericht arrangeren.
- We versnellen de inzet van jeugdzorg vanuit samenwerking.
- Het versterken en uitbouwen van het integraal samenwerken en het integraal arrangeren.



Hoe organiseren we het overleg met de gemeente?

De gemeenten hebben ten aanzien van de jeugdhulp een coördinerende en sturende rol. Om een gezamenlijke aanpak te realiseren, is het gewenst dat alle betrokkenen vanuit een gemeenschappelijke visie en concept werken. De komende jaren zijn dan ook gericht op het uitrollen van het integraal arrangeren. Hiertoe zijn de volgende overleggen:

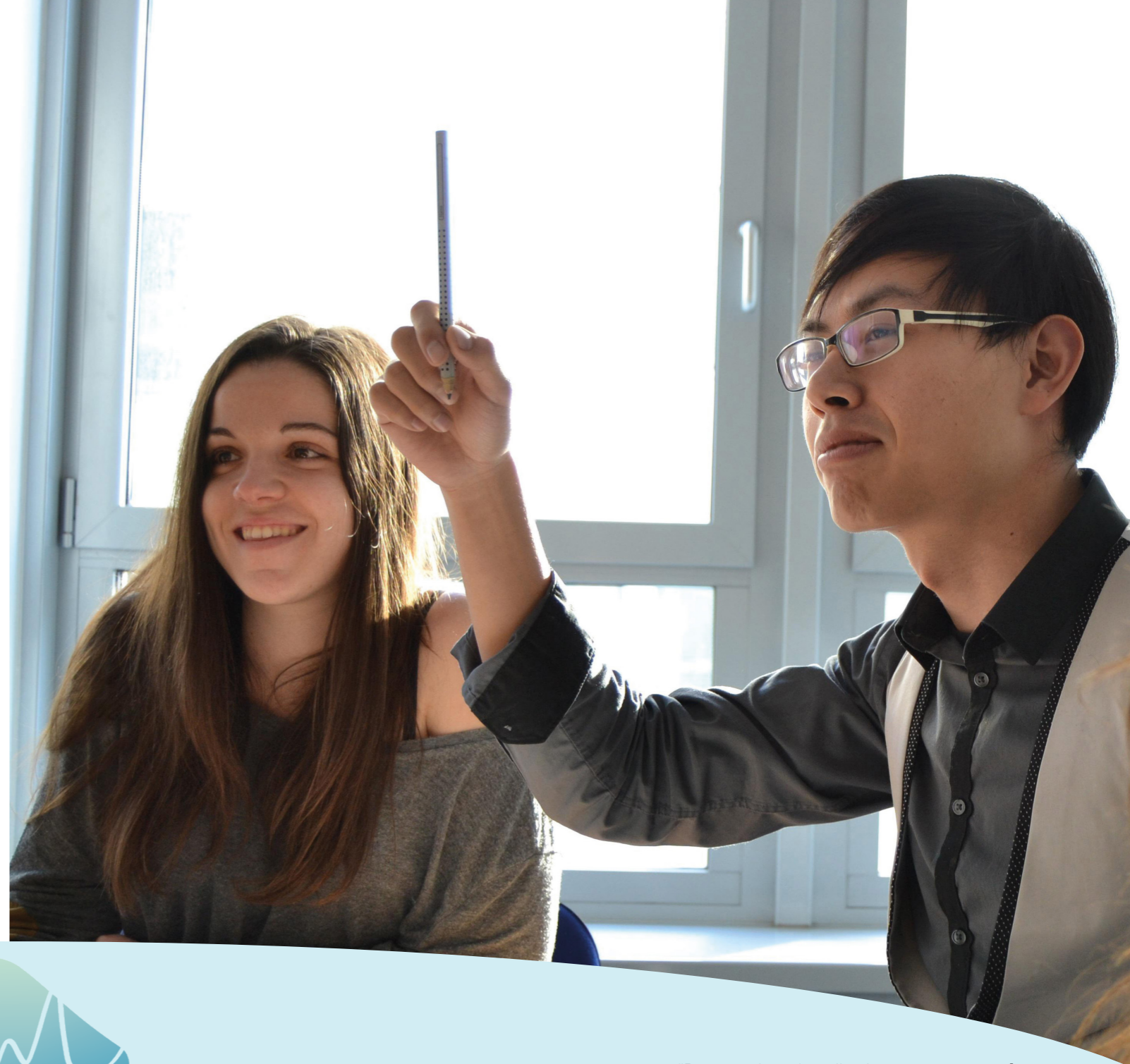
- Er bestaat een regionale overlegstructuur van onderwijs, gemeenten, instellingen jeugdhulp en leerplicht. Deze overleggen bevinden zich zowel op beleidsniveau als op uitvoeringsniveau. De regio betreft Zuid-Holland Zuid.
- Het samenwerkingsverband neemt deel aan het overleg voortijdig schoolverlaten/ plusvoorzieningen. Er zijn lokale en regionale afspraken over inzet van de medewerkers schoolmaatschappelijk werk en regionale afspraken met de medewerkers leerplicht en de jeugdgezondheidszorg.
- Er zijn afspraken gemaakt over de overdracht van informatie van PO en SO naar VO en VSO en van VO en VSO naar mbo.

Hoe organiseren we het overleg met de gemeente?

Het samenwerkingsverband en de gemeenten werken samen aan het voorkomen van thuiszittende leerlingen. Leerplichtambtenaren nemen deel aan de ondersteuningsteams van de scholen en werken samen met het Meldpunt Thuiszitters van het SWV. Vanuit het Meldpunt Thuiszitters wordt in nauwe samenwerking met de scholen en leerplicht het zorgelijk verzuim van individuele leerlingen gevolgd en worden er acties ondernomen met het oog op dreigende thuiszitters. Het Meldpunt Thuiszitters kan ingeschakeld worden door alle bij een leerling betrokken partijen.

Hoe organiseren we het leerlingenvervoer?

Vanuit de samenwerkingsagenda "Passend Verbinden" werken de vijf betrokken gemeenten nauw samen met het samenwerkingsverband om op maat passend onderwijs te realiseren. Het ontschotten van het aanbod in leerlingenvervoer is hierbij een groot aandachtspunt waarin de leerling centraal staat.



Speerpunt 3. Doorgaande schoolloopbaan

Als samenwerkingsverband zijn we samen verantwoordelijk voor het realiseren van een doorgaande lijn op het gebied van het ondersteuningsaanbod van leerlingen vanaf het primair onderwijs naar het voortgezet onderwijs en vervolgens de doorstroom naar de arbeidsmarkt of het middelbaar en hoger beroepsonderwijs. We kijken dan ook graag naar de doorgaande lijn van het ondersteuningsaanbod van primair onderwijs naar voortgezet onderwijs tot middelbaar en hoger beroepsonderwijs.

Waar staan we?

- Er is een mooie samenwerking en verbinding. Hierbij zoeken we elkaar steeds vaker op.
- De inzet van de BPO-ers is heel fijn en wordt als een grote meerwaarde gezien.
- Inclusiviteit wordt in een aantal scholen nu als normaal gezien.
- Er is een goede samenwerking met het mbo en er zijn initiatieven voor de overgang VO-mbo.
- We zien steeds meer warme overdracht op de scholen tussen PO en VO.
- Er worden observaties op het PO uitgevoerd om het juiste advies te kunnen geven.
- De inzet van de BPO-ers groeit en de rol en meerwaarde is steeds duidelijker.
- De professionals binnen het PO zijn niet altijd bekend met het volledige aanbod op de VO scholen.
- Er is behoefte aan een steunpunt voor ouders, leerlingen, professionals en externen met helderheid over de mogelijkheden op het gebied van ondersteuning.
- De doorgaande ondersteuningslijn is soms te weinig zichtbaar. Er is de vraag hoe de warme overdracht kan worden gepositioneerd.
- We moeten werken aan de borging van de procedure advisering en plaatsing.
- Het mbo heeft 'hoge muren', hierdoor kan de overstap worden bemoeilijkt wat betreft niveau.
- De vraag speelt waarom we niet met een enkelvoudig advies in plaats van een dubbel advies werken. Ten aanzien van kansrijk adviseren heeft namelijk niet iedereen dezelfde mening.
- Leerlingen met OPP moeten we meer uniform van PO naar VO overdragen.

Waar willen we heen? Wat zijn onze doelen voor de komende 4 jaar?

- ◇ We hebben een effectieve, uitgebouwde doorgaande lijn in PO en VO (voor leerlingen met een ondersteuningsbehoefte).
- ◇ We hebben een versterkte doorgaande lijn tussen de verschillende onderwijsvormen, met zoveel mogelijk leerlingen op een passende plek binnen het regulier onderwijs
 - "speciaal – regulier / regulier - speciaal" & "regulier – regulier" / onder-instroom

Hoe gaan we dat meten? Wat zijn onze indicatoren?

- ◇ We hebben een visie document over de doorgaande lijn.
- ◇ Aantal overstaptrajecten met ondersteuningsbehoefte waarbij er sprake is van een warme overdracht.
- ◇ Aantal tevreden ouders, leerlingen, professionals over de samenwerking.
- ◇ Het percentage leerlingen wat gebruikt maakt van regulier onderwijs.
- ◇ Het percentage verwijzingen, het percentage onder instroom, het percentage overstappers.
- ◇ Het percentage leerlingen wat diploma gericht onderwijs volgen.
- ◇ Het aantal leerlingen wat doorstroomt of opstroomt.

Wat staat ons te doen?

- We hebben in beeld gebracht bij welke leerlingen het goed gaat met de extra ondersteuningsvraag na de overstap en waar niet en welke oorzaken hieraan ten grondslag liggen.
- We hebben inzichtelijk wat PO en VO doen en hoe we elkaar kunnen versterken.
- We hebben een warme overdracht van het PO naar het VO.
- We hebben een traject met nazorg na de warme overdracht van het PO naar het VO.
- We hebben heldere afspraken over de warme overdracht en hebben deze gevisualiseerd.
- We maken gebruik van "good practices".
- We realiseren vroegtijdig contact en begeleiden de overgang door ondersteuning in het PO eventueel af te bouwen en eventueel op het VO bij de start extra te investeren.
- We hebben de leerlingstromen en ondersteuningsvragen inzichtelijk gemaakt.
- We hebben de bewustwording en kwaliteit bij overstaptrajecten vergroot.
- We begeleiden de overstaptrajecten op maat.
- We hebben in kaart gebracht wat reguliere scholen nodig hebben.
- We hebben een gezamenlijke visie op de mogelijkheden en wensen.
- We bieden meer inclusief onderwijs aan op de reguliere VO scholen.



Speerpunt 4. Passend onderwijs zichtbaar in de school

We vinden het als samenwerkingsverband niet alleen belangrijk om met elkaar afspraken te maken, maar ook om een gedeelde koers te bepalen en overeenkomstig hieraan acties uit te zetten. We vinden het belangrijk om in te blijven zoomen op hoe passend onderwijs vervolgens zichtbaar is in de scholen. We zijn ons ervan bewust dat passend onderwijs uiteindelijk in de scholen gerealiseerd wordt. Daarom blijven we ons continu afvragen hoe we kunnen zorgen voor transparantie in de ondersteuningsmogelijkheden en dat de basisondersteuning versterkt wordt. Dit om beter tegemoet te komen aan de ondersteuningsbehoefte binnen de muren van de scholen. Tenslotte willen we de focus leggen op de ouders, de leerlingen en de professional en wat die nodig hebben om passend onderwijs te laten slagen.

Waar staan we?

- De BPO-ers zijn goed bereikbaar, goede mentoren en hebben een hoge professionele standaard.
- De BPO-er weet zich op te stellen als onafhankelijk met een frisse blik en kritisch oog.
- De deelname van de BPO-er in het ondersteuningsteam van de school (OT) is zeer waardevol.
- De zorgklas van CSG de Lage Waard is van meerwaarde en een mooie aanvulling op het aanbod aan ondersteuning.
- De leerwerktrajecten van enkele scholen wordt gezien als een kansrijke aanvulling.
- De samenwerking met Auris is zeer constructief.
- De onafhankelijke positie van de BPO-er in de school zouden we beter moeten benutten.
- Binnen de scholen wordt veel van het beschikbare aanbod als "normaal" gezien, terwijl dit wel degelijk onder passend onderwijs valt.
- We moeten meer aandacht hebben voor de grenzen aan de ondersteuning die de scholen kunnen bieden.
- Het VSO, meer specifiek cluster 3 en 4, wordt niet altijd als passend ervaren. Er is behoefte aan meer zicht en grip op de ondersteuningsbehoefte.
- Inclusiviteit ligt in de uitvoering nog te veel bij de docent.
- We moeten meer aandacht hebben voor handelingsgericht werken (HGW).
- De beleidsplannen binnen het VO hebben HGW opgenomen. Echter ontbreekt de vertaalslag, implementatie en borging in de praktijk.
- Het plusaanbod dat beschikbaar is binnen enkele scholen, zoals op het Grienden College, is te weinig zichtbaar in het dekkend aanbod.

Waar willen we heen? Wat zijn onze doelen voor de komende 4 jaar?

- ◇ We werken effectief samen met waardering voor ouders, leerlingen en docenten.
- ◇ We bieden transparant zicht op ondersteuningsroutes en ondersteuningsmogelijkheden.
- ◇ De basisondersteuning is vergroot door een verschuiving van de extra ondersteuning naar de basisondersteuning.

Hoe gaan we dat meten? Wat zijn onze indicatoren?

- ◇ Aantal tevreden reacties vanuit de verschillende geledingen.
- ◇ Aantal OPP's waarin we beschrijven hoe we vorm geven aan de effectieve samenwerking.
- ◇ We hebben een overzicht van de ondersteuningsroutes en ondersteuningsmogelijkheden.
- ◇ Het percentage scholen met een actueel SOP.
- ◇ Aantal scholen met versterkte basisondersteuning.
- ◇ Aantal scholen met versterkte docentvaardigheden.
- ◇ Aantal arrangementen.

Wat staat ons te doen?

- We erkennen en waarderen ouders als partner en handelen hiernaar.
- We erkennen en waarderen leerlingen als partner en handelen hiernaar.
- We verbinden professionals met ouders en leerlingen.
- We beschrijven in ons OPP hoe we vorm geven aan effectieve samenwerking en hoe we deze samenwerking bespreken, uitvoeren en evalueren.
- We werken met een levend en up-to-date OPP als het gaat om extra ondersteuning.
- We hebben een actuele website en gebruiken de diverse communicatiekanalen.
- We delen onze "good practices".
- We hebben zicht op de ondersteuning en expertise binnen de scholen en de ontwikkeling hiervan.
- We versterken de ondersteuning en expertise binnen de scholen.
- Elke school heeft een helder SOP met daarin de grenzen en mogelijkheden beschreven.
- We hebben omschreven wat we van leerlingen en ouders verwachten om onderwijs te volgen op een specifieke locatie.
- We hebben omschreven wat we leerlingen en ouders bieden wanneer zij onderwijs volgen op een specifieke locatie.
- We hebben zicht op de ondersteuningsonmogelijkheden per school en wat er nodig is om de grenzen in de mogelijkheden te verleggen.
- We hebben helderheid in procedures en hebben deze gevisualiseerd.



Speerpunt 5. Het SWV als netwerkorganisatie

We willen ons als samenwerkingsverband als organisatie blijven ontwikkelen. Hierbij zien we het samenwerkingsverband aan de ene kant als bureauorganisatie en aan de andere kant als netwerkorganisatie. We leggen de nadruk op het samenwerkingsverband als netwerkorganisatie. Als netwerkorganisatie zijn we samen met de aangesloten schoolbesturen verantwoordelijk voor alles wat te maken heeft met de ondersteuning en leerlingstromen. Maar ook zaken als professionalisering, kennisdeling en het samenwerken in een netwerk scharen we hier onder. Kortom, hoe kunnen we als netwerkorganisatie SAMEN met alle betrokkenen zorgen voor een volgende stap richting inclusiever onderwijs met behoud van ieders eigen verantwoordelijkheden en het versterken van ieders eigenaarschap.

Hierbij focussen we ons op de vraag hoe we hierbij de verbindende schakel kunnen zijn. Bij het samenwerkingsverband als bureauorganisatie gaat het om de organisatieontwikkeling van ons samenwerkingsverband. We moeten ervoor zorgen dat we als bureau zijnde zo zijn ingericht dat we kunnen voldoen aan de wettelijke taken en de bureauverantwoordelijkheden die we daarbij hebben.

Waar staan we?

- We willen steeds meer samenwerken en samen de zoektocht voortzetten. Hierbij stellen we de leerling centraal.
- We zijn ons er bewust van dat de uitspraken die je met elkaar als netwerk doet meer invloed hebben en resoneren dan uitspraken van één enkele organisatie. Dit effect willen we graag ten goede gebruiken.
- We willen binnen SWV Drechtsteden VO leren van elkaar.
- SWV Drechtsteden VO is een open organisatie. We willen oprecht naar elkaar luisteren.
- We hebben erkenning en hebben begrip voor elkaars belemmeringen.
- De inzet en de ondersteuning van de BPO-ers wordt zeer gewaardeerd in combinatie met de rol die het SWV inneemt als netwerkorganisatie.
- Er is een heldere informatievoorziening en toelichting op zaken.
- We hebben het vraagstuk hoe om te gaan met de belangen van de verschillende betrokkenen bij de leerlingen.
- We hebben behoefte aan meer helderheid over processen en procedures.
- We hebben de behoefte om datgene wat het samenwerkingsverband doet meer over het voetlicht te laten komen.
- We hebben de behoefte aan meer samenwerking op het gebied van laaggeletterdheid.
- De samenwerking met jeugdhulp binnen de scholen dient verbreed te worden.
- We hebben de behoefte om het samenwerkingsverband als netwerkorganisatie te profileren.

- We hebben de puzzel hoe om te gaan en verbinding te leggen tussen enerzijds de scholen met hun respectievelijke netwerken en anderzijds het samenwerkingsverband als netwerk.
- We willen achter de schermen aanwezige belemmeringen oplossen. Hierbij is het van belang om gezamenlijk vanuit meerdere organisaties de verantwoordelijkheid te nemen.
- We moeten meer aandacht besteden aan de communicatie en communicatielijnen.
- Er is onduidelijkheid over bij wie welke verantwoordelijkheden en taken liggen. Ook in gedeelde verantwoordelijkheden willen we meer helderheid creëren.
- De bureaucratie, traagheid, wachtlijsten en de regie bij individuele casussen vereisen verbetering, aangezien ze momenteel als puzzel worden ervaren en frustratie opleveren.
- Er is de behoefte om allereerst samen een goed plan te maken voordat er wordt gekeken naar de specifieke bekostiging.
- We willen graag investeren om de hulpvraag helder te krijgen om vervolgens de juiste stappen te zetten. Omdat momenteel zelfs kleine interventies veel handelingen vereisen, is er de behoefte aan het laagdrempelig maken van de ondersteuning.

Waar willen we heen? Wat zijn onze doelen voor de komende 4 jaar?

- ◇ Het samenwerkingsverband is bekend en zichtbaar in het veld.
- ◇ We werken effectiever en kwalitatief beter samen met onze partners en relaties, zoals de scholen, gemeenten, jeugdhulp, mbo, hbo en overige samenwerkingspartners.
- ◇ We voldoen aan de wet- en regelgeving en kwaliteitseisen van de Inspectie van het Onderwijs.

Hoe gaan we dat meten? Wat zijn onze indicatoren?

- ◇ We hebben een steunpunt voor ouders en jeugd.
- ◇ Het aantal betrokkenen dat ons kent en tevreden is.
- ◇ Aantal betrokkenen dat ons kent en tevreden is over de effectieve en kwalitatieve samenwerking.
- ◇ Aantal leerlingen met een ondersteuningsbehoefte met een warme overdracht.
- ◇ We hebben op alle niveaus een voldoende bij de Inspectiebeoordeling.
- ◇ We hebben als samenwerkingsverband voor de kwaliteitszorg een "goed" als Inspectiebeoordeling.



Wat staat ons te doen?

- We hebben zicht op de bekendheid en functie van het samenwerkingsverband als netwerkorganisatie.
- We hebben een steunpunt voor ouders en jeugd.
- We zijn herkenbaar en vindbaar voor de professionals.
- We hebben een duidelijke informatieverschaffing over de mogelijkheden en onmogelijkheden van de verschillende partijen, middels website, bijeenkomsten en factsheet.
- We zijn digitaal eenvoudig te vinden.
- We brengen ons speelveld in kaart en analyseren onze partners en de samenwerking hiermee.
- We omschrijven onze gezamenlijke doelstellingen en we verstevigen de samenwerking met onze partners.
- We organiseren en verbinden de verschillende gesprekstafels.
- We versterken de onderlinge verbinding en professionalisering.
- We versterken de samenwerking en realiseren zicht op elkaars wereld. Dit geldt voor het PO, SBO, SO, VO, VSO, PrO en LWOO.
- We hebben zicht op de landelijke ontwikkelingen passend onderwijs.
- We toetsen ons jaarplan op de landelijke ontwikkelingen passend onderwijs.
- We evalueren en (her)inrichten de processen.
- We implementeren ons systeem voor het kwaliteitsbeleid.
- We verschaffen helderheid ten aanzien van de verwachtingen in de procedures.
- We maken een keuze in de inzet en toekomst van de LWOO middelen, middelen voor ondersteuning, arrangementen en de wijze waarop we dat met elkaar inrichten.
- We realiseren een sociale kaart voor ondersteuning wat betreft onderwijs en zorg.



5. Hoe we vervolgstappen gaan zetten

In het vorige hoofdstuk hebben we beschreven waar we staan en waar we naartoe willen in de planperiode 2022-2026. Tijdens deze periode zullen we op een aantal momenten specifieke keuzes moeten maken en met elkaar zaken concretiseren en uitwerken. Het is zodoende belangrijk dat we gedurende dit proces onszelf bij het nemen van besluiten afvragen wat de betreffende keuze betekent voor de uitwerking ervan en wat dit betekent voor de betrokkenen. Deze voorgenomen besluiten zullen tot stand komen tijdens netwerkbijeenkomsten, gesprekstafels en overleggen met het werkveld, de aangesloten besturen als inhoudelijk lid en voorgelegd worden aan de adviesraad en vervolgens aan de AV als toezichthoudend orgaan. Om vorm, inhoud en uitwerking aan de speerpunten te kunnen geven zullen we eerst aan een aantal randvoorwaarden moeten voldoen.

In het bijzonder gedurende het eerste jaar van de planperiode zullen we gezamenlijk een aantal specifieke keuzes moeten maken en uitwerken. Sommige daarvan beginnen al in de schrijfperiode van dit plan voorafgaand aan 01-08-2022. We hebben getracht deze belangrijke voorwaardelijke stappen weg te zetten in de tijd, zodat we zicht en grip krijgen op onze gezamenlijke ontwikkelingen en de besluittermijnen. Deze stappen worden vanzelfsprekend opgenomen in het jaarplan 2022-2023, maar worden reeds in de aanloop hiertoe vanaf 01-05-2022 gestart.

De belangrijkste onderwerpen die nog visie, richting, inkleuring en besluit vragen zijn:

- ◇ Uitdragen van het nieuwe OSP en creëren van draagvlak
 - Delen en uitdragen vanaf 01-05-2022
 - Presenteren en bespreken "wat betekent dit OSP voor mij" tijdens kick-off voor het schooljaar 2022-2023
- ◇ Opstellen startnorm en streefnorm voor in het jaarplan 2022-2023
 - Bespreken in auditcommissie voorafgaand aan de zomer van 2022
 - Opnemen van de startnorm en streefnorm bij de indicatoren voor 01-08-2022
- ◇ Herijken en beschrijven van de (versterkte) basisondersteuning
 - Inrichting proces 01-05-2022
 - Deadline 01-10-2022

- ◇ Opnemen en uitwerken van de vangnetbepaling i.v.m. vereenvoudiging bekostiging
 - Inrichting proces 01-05-2022
 - Deadline 01-12-2022
 - Gevolgen bekostiging verwerken in de meerjarenbegroting
- ◇ Herijken en beschrijven van de LWOO middelen, waarbij een verandering in het arrangeren en inzetten van middelen en personeel wordt meegenomen
 - Inrichting proces 01-05-2022
 - Deadline 01-12-2022
- ◇ Beschrijven van de gezamenlijke visie op de weg naar inclusiever onderwijs
 - Inrichting proces 01-08-2022
 - Deadline 01-08-2023

In het proces zullen we steeds keuzes maken en communiceren wie er bij het inhoudelijk proces ter voorbereiding van een voorgenomen besluit betrokken worden. We nemen hier in elk geval de scholen en de aangesloten besturen op inhoud in mee. Elk proces zullen we zorgvuldig inrichten met veldraadpleging, werkgroep en klankbord. Ook het leren van en met elkaar en het vorm en inhoud geven aan de samenwerking en de bijbehorende verantwoordelijkheden nemen we hierin mee. Deze bovenstaande punten zullen opgenomen en uitgebreid beschreven worden in het jaarplan 2022-2023. Uiteraard zullen we wanneer nodig met elkaar zorg dragen voor een addendum op dit ondersteuningsplan, vooral op basis van de keuze rondom LWOO.



6. Hoe we de ondersteuning zien

Hoe we onze ondersteuning vormgeven

Wanneer we het hebben over passend onderwijs hebben we het over het geheel van ondersteuning en voorzieningen voor alle leerlingen. We hebben het dan over de basisondersteuning tot aan de speciale vormen van ondersteuning. Onder het totale aanbod van ondersteuning verstaan we:

- ◇ Basisondersteuning
- ◇ Basis ondersteuning verstevigd
- ◇ Extra ondersteuning individueel (ondersteuning na een beschikking na aanvraag)
- ◇ TLV (ondersteuning na een beschikking en toelaatbaarheid)
 - Het voortgezet speciaal onderwijs (VSO)
 - Het praktijkonderwijs (PrO)
 - Het leerwegondersteunend onderwijs (LWOO)

Basisondersteuning

Dit is de ondersteuning die op elke (reguliere) school binnen SWV Drechtsteden VO beschikbaar is. Deze basisondersteuning is bedoeld voor alle leerlingen. Binnen het samenwerkingsverband maken wij afspraken over wat er onder de basisondersteuning valt. Voor de meeste kinderen is de basisondersteuning voldoende om de schoolloopbaan goed te doorlopen. Scholen hebben hiervoor deskundige docenten en een ZOCO in huis. Elke school beschrijft in het Schoolondersteuningsprofiel welke (basis) ondersteuning zij biedt en hoe zij dat organiseert. U kunt de school vragen naar dit SOP. Het SOP is daarnaast te vinden op de website van de school. We hebben er als samenwerkingsverband met de aangesloten scholen voor gekozen om de stap te zetten naar het verstevigen van de basisondersteuning. Vanuit een verstevigde basisondersteuning kunnen we beter stappen zetten richting inclusiever onderwijs en hebben we minder extra ondersteuning nodig.

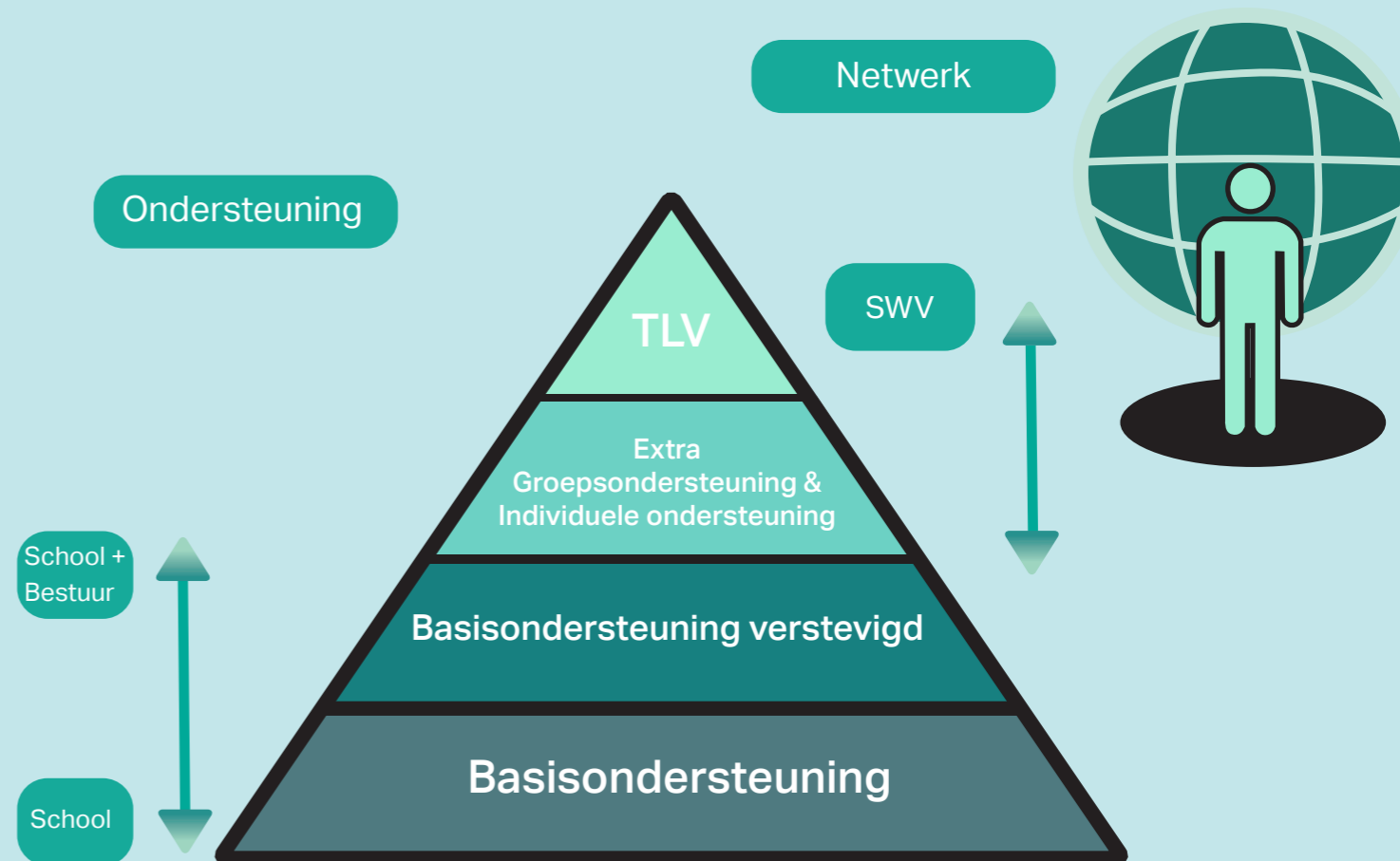
Extra ondersteuning

Wanneer een leerling extra ondersteuning nodig heeft, spreken we van een ondersteuningsbehoefte. We willen dat er zo vroeg mogelijk in de ondersteuningsbehoefte van leerlingen wordt voorzien. We brengen de ondersteuningsbehoefte in kaart en kunnen daarna bepalen welk aanbod van extra ondersteuning nodig is om aan deze ondersteuningsbehoefte te voldoen. Voor de ondersteuningsvraag maken we gebruik van BPO-ers en een samenhangend geheel van arrangementen.

Zorgplicht scholen

Scholen moeten ervoor zorgen dat een kind dat extra begeleiding en ondersteuning nodig heeft, altijd een plek krijgt op de school naar keuze of een andere reguliere school, indien de school naar keuze de benodigde begeleiding en ondersteuning niet kan bieden. Dit gaat in overleg met de ouders. Deze verplichting voor scholen heet zorgplicht. Met de zorgplicht wil de overheid voorkomen dat kinderen thuis komen te zitten. Bijvoorbeeld omdat er geen passend onderwijs voor ze is.

Visualisatie van de ondersteuning en toeleiding naar ondersteuning



Leerling heeft extra ondersteuning nodig met inzet van het SWV. VO-school zet BPO-erin m.b.t. passende ondersteuning (Checklist BPO)

VO-School intern arrangement BPO is zichtbaar betrokken
Er is inzet mogelijk van:
BPO+: MHB/LZ/LG/ZML/TOS
Dyslexie/Thuisonderwijs/AV-1
OT-leden: BPO/Vaste schakel
Jeugdarts/leerplicht/SMW

Aanmeldpunt & Toewijzingscommissie Voortgezet Onderwijs (AT-VO)

Arrangement OPDC
Arrangement ALC
Toelaatbaarheid VSO
Toewijzing LWOO-PRO

Er is behoefte aan:
Extra ondersteuning
OPDC
ALC
intensieve, zware ondersteuning
TLV VSO

Steunpunt Samenwerkingsverband

Advies voor ouders & jongeren



Samenwerkingsverband Drechtsteden

Ondersteuningsroute SWV VO Drechtsteden



7. Hoe we onze middelen inzetten

Uiteraard gaan we zorgvuldig om met onze financiën. Hoe we dat doen, beschrijven we uitgebreid in de meerjarenbegroting die parallel loopt aan dit ondersteuningsplan. Hieronder benoemen we de hoofdzaken uit de meerjarenbegroting: de middelen die we ter beschikking hebben, hoe we deze inzetten en het beoogde resultaat voor de volgende jaren.

Deze middelen zetten wij in

Vanuit het Rijk (Ministerie van Onderwijs, Cultuur en Wetenschap) krijgen we middelen voor het uitvoeren van passend onderwijs. Dit is een vast bedrag per leerling. Omdat de leerlingenaantallen in onze regio stijgen, krijgen we de komende jaren ook steeds meer middelen.

	2022	2023	2024	2025
Voortgezet onderwijs	€9.179.000	€ 9.333.000	€ 9.513.000	€ 9.585.000

Zo zetten wij de middelen in

De middelen die we ter beschikking hebben verdelen we over opdrachten en specifieke onderdelen:

Kantoorkosten

Het samenwerkingsverband is sinds 2018 gesitueerd op Duindoornhof 1-7 te Papendrecht. De verschillende panden vormen het onderkomen van zowel het samenwerkingsverband voor het VO als het samenwerkingsverband voor het PO. Hier is voor gekozen om de samenwerking te versterken en juist vanuit visie samen een volgende stap te kunnen zetten en het PO en VO nog dichter bij elkaar te kunnen brengen. Daarnaast is het OPDC GOAL gehuisvest in één van de panden. De kantoorkosten bestaan uit de huisvestingslasten (huurkosten) en inrichtingskosten van het kantoor.

Verplichte opdrachten

De verplichte opdrachten betreffen middelen die middels de lumpsum direct doorgezet worden naar de scholen voor de zware ondersteuning en ondersteuningsbekostiging. Dit zijn de middelen die gemoeid zijn met verwijzingen naar het voortgezet speciaal onderwijs (VSO), het praktijkonderwijs (PrO) en de aanwijzingen voor leerwegondersteunend onderwijs (LWOO).

Breder ondersteuningsaanbod

In opdracht van de schoolbesturen heeft het samenwerkingsverband de afgelopen vijf jaren gewerkt aan het verbreden van het ondersteuningsaanbod op de scholen. Dit heeft geleid tot een breder dekkend aanbod binnen de regio door de inzet van vijf ondersteuningsklassen op verschillende scholen gericht op groepen leerlingen met dezelfde ondersteuningsbehoeften. Het samenwerkingsverband ondersteunt deze klassen met middelen. Daarnaast heeft het samenwerkingsverband ingezet op meer specialistische ondersteuning op de scholen door inzet van BPO-ers met plus expertise.

Personele ondersteuning scholen

We faciliteren de scholen in de versterking van de ondersteuning door het beschikbaar stellen van een vaste BPO-er. Daarnaast zijn vanuit het samenwerkingsverband docenten in het OPDC GOAL aangesteld en worden de overige medewerkers van het samenwerkingsverband gefaciliteerd voor het bemensen van het AT-VO, het Meldpunt Thuiszitters en het Steunpunt.

Overige ondersteuning

- Begeleiders passend onderwijs
 - o Het samenwerkingsverband levert expertise aan de scholen via een vaste BPO-er.
- Meldpunt Thuiszitters
 - o Het Meldpunt Thuiszitters is een voorziening van het samenwerkingsverband om scholen te helpen hun thuiszitters te verminderen.
- Steunpunt voor ouders en jongeren
 - o Het Steunpunt valt onder zowel het SWV Drechtsteden VO als het SWV Drechtsteden PO en is beschikbaar voor ouders en leerlingen uit het voortgezet en primair onderwijs.
- Orthopedagogisch didactisch centrum
 - o GOAL is een orthopedagogisch didactisch centrum (OPDC) en daarmee de tijdelijke onderwijsopvang voorziening van het SWV Drechtsteden VO.

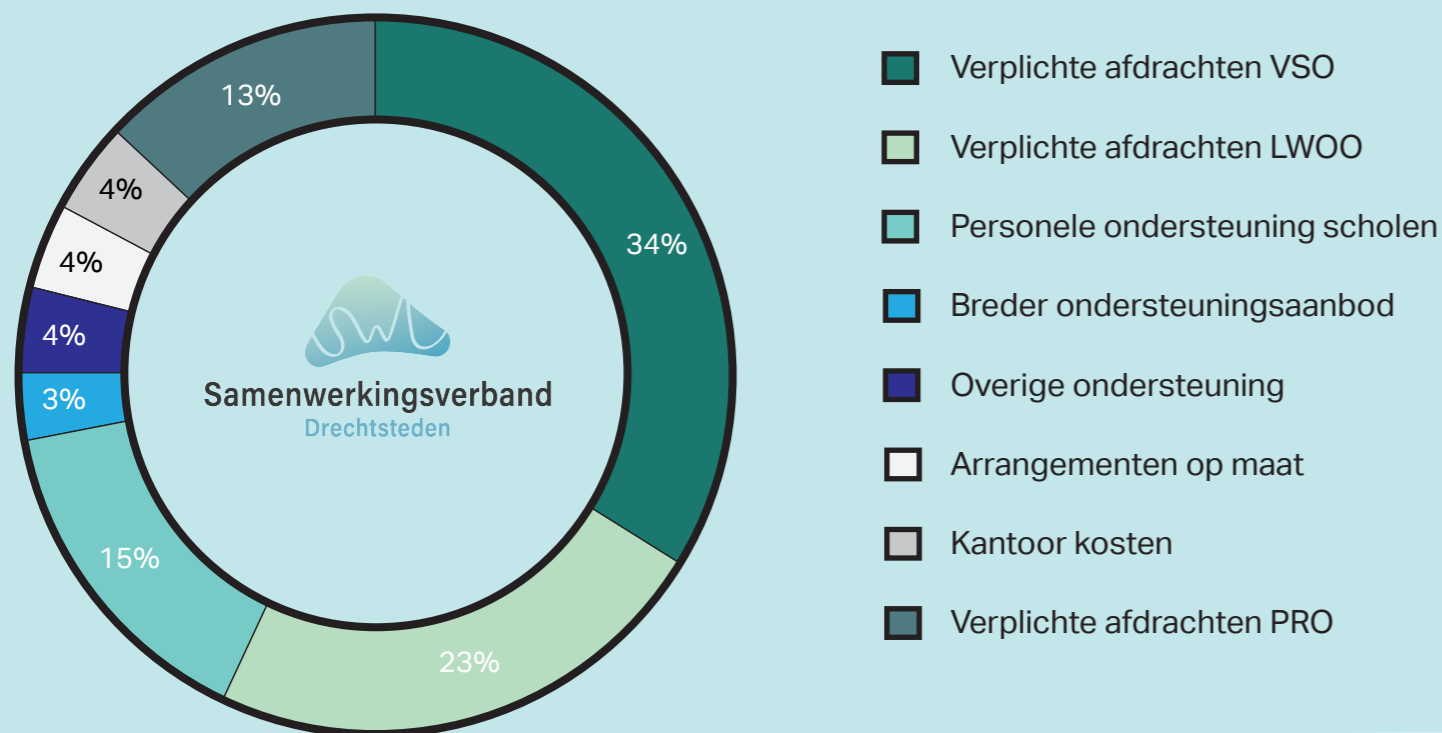


Arrangementen op maat

Iedere school voor voortgezet onderwijs heeft expertise op het gebied van passend onderwijs in de vorm van de basisondersteuning. De leerling krijgt in de eerste plaats passend onderwijs van docenten, mentoren en de ZOCO. De school kan hierbij ook hulp vragen aan jeugdprofessionals van het Jeugdteam, schoolmaatschappelijke werk, leerplicht of andere medewerkers die de leerling kunnen ondersteunen. Soms is het noodzakelijk extra hulp van het samenwerkingsverband in te zetten om de leerling goed te begeleiden op school. De school heeft vanuit het samenwerkingsverband de beschikking over binnenschoolse intensieve ondersteuningsgelden. De BPO-er is onderdeel van het ondersteuningsteam van de school (OT) namens het samenwerkingsverband en beslist mee over de inzet van deze middelen in de vorm van een arrangement op maat.

Besteding middelen over de programma's

Besteding middelen over de programma's Voortgezet Onderwijs



De besteding van de middelen in de meerjarenbegroting

Staat van baten en lasten

Bedragen x1000

	Prognose 2022	Prognose 2023	Prognose 2024	Prognose 2025
Baten				
Rijksbijdragen	9.179	9.333	9.513	9.585
Overige baten	312	271	271	271
Totale baten	9.491	9.604	9.784	9.856
Lasten				
Personele lasten	2000	1966	1966	1967
Afschrijvingen	39	40	41	44
Huisvestinglasten	82	82	82	82
Overige instellingslasten	126	121	121	121
Doorbetaling aan schoolbesturen	7.638	7440	7539	7622
Totale Lasten	9.885	9.679	9.749	9.836
Saldo baten en lasten	-394	-75	35	20
Saldo financiële bedrijfsvoering	-2	-2	-2	-2
Resultaat	-396	-77	33	18



8. Hoe we onze kwaliteit meten en verantwoorden

Natuurlijk willen we dat passend onderwijs in onze regio van een goede kwaliteit is. Hieronder beschrijven we hoe we werken aan kwaliteit en deze voortdurend borgen. Kwaliteitszorg gaat voor ons over: doe wat je zegt, zeg wat je doet, de goede dingen doen, de dingen goed doen en resultaatgericht werken.

Wettelijke opdracht

Het samenwerkingsverband heeft te maken met een wettelijke opdracht. Deze wettelijke opdracht bestaat uit een aantal wettelijke taken:

- Vaststellen van een ondersteuningsplan;
- Verdelen en toewijzen van ondersteuningsmiddelen voor de aangesloten scholen;
- Beoordelen van een aanvraag voor een toelaatbaarheidsverklaring voor het speciaal onderwijs en het afgeven daarvan;
- Adviseren over de ondersteuningsbehoefte van een leerling, op verzoek van het bevoegd gezag van een school.

Dit ondersteuningsplan is hier dus een belangrijk onderdeel van.

Netwerkverantwoordelijkheden

Vanuit de wettelijke opdracht kunnen we een onderscheid maken in bureauverantwoordelijkheden voor het samenwerkingsverband als bureauorganisatie en netwerkverantwoordelijkheden voor het samenwerkingsverband als netwerkorganisatie.

Verantwoordelijkheden

Om verantwoordelijkheden te realiseren richt je meetbare processen in

Interne bureau verantwoordelijkheid	Netwerk verantwoordelijkheid
Proces van toewijzing van extra ondersteuning	In kaart brengen en ontwikkelen van het aanbod ondersteuning
Proces van verwijzing en plaatsing leerlingen in het speciale onderwijs (Incl. TLV aanvraag en goedkeuring)	In kaart brengen en ontwikkelen van het niveau van de basisondersteuning
Proces van bezwaar ten aanzien van het TLV proces	In kaart brengen en ontwikkelen van de inzet extra ondersteuning
Proces van communicatie met betrokkenen	In kaart brengen en ontwikkelen van verwijzing en deelnamen onderwijs
Proces voor afstemming met het sociaal domein	In kaart brengen en ontwikkelen van leerlingstromen tussen regulier en speciaal onderwijs en speciaal en daarbinnen (op, in, af, door of uitstroom)
Proces van begroting en jaarverslaglegging overmatige en doelmatige inzet van middelen	In kaart brengen en reduceren van verzuim en thuiszitter
Proces van inrichting interne organisatie	Ontwikkelen van effectieve samenwerking

RPO: Resultaten Passend Onderwijs

RPO 1: Dekkend netwerk van voorzieningen

RPO 2: Regionale samenwerking

RPO 3: Advisering en beoordeling toelaatbaarheid

BKA: Besturing, Kwaliteitszorg en Ambitie

BKA 1: Visie, ambitie, doelen

BKA 2: Uitvoering en kwaliteitscultuur

BKA 3: Evalueren, verantwoorden en bijstellen

RPO1
RPO2
RPO3
BKA



Resultaatgerichte afspraken, verantwoording en de relevante dialoog

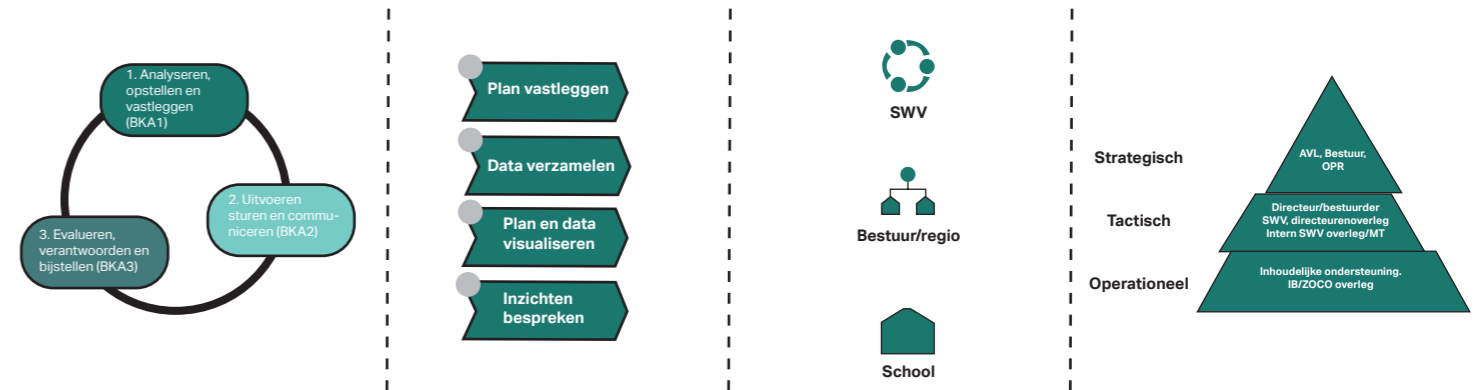
We willen graag de resultaten van onze inspanningen zien. We hebben daarom samen afgesproken wat we willen bereiken. Gekoppeld aan speerpunten is er de mogelijkheid tot 'zachte' resultaten. Binnen het speerpunt het SWV als netwerkorganisatie hebben we bijvoorbeeld de doelstelling het 'het samenwerkingsverband is bekend en zichtbaar in het veld'. Gekoppeld aan speerpunten is er daarnaast de mogelijkheid tot 'harde' resultaten in de vorm van getallen of percentages. Binnen het speerpunt passend onderwijs zichtbaar in de school hebben we de indicator 'het percentage scholen met een actueel SOP'. Op deze manier worden onze ambitie en de resultaten voor iedereen merkbaar en meetbaar.

In de jaarlijkse bijlage die we bij dit ondersteuningsplan maken, **het jaarplan**, beschrijven we de concrete activiteiten en indicatoren die horen bij de doelstellingen voor het komende jaar. Bij het jaarplan hoort ook een **jaarbegroting**. Verantwoording over het voorgaande jaar leggen we af door het maken van een **jaarverslag en een jaarrekening**. De samenvatting daarvan delen we via onze website. De scholen en besturen verantwoorden de inzet van de middelen. Dat doen zij met behulp van een vastgestelde monitor die in de periodieke bestuursgesprekken besproken wordt. Passend onderwijs gaat over kinderen. En passend onderwijs kunnen we alleen realiseren door goed samen te werken. Door met elkaar in gesprek te gaan en te blijven over de inhoud, resultaten, groei en ontwikkeling. Door middel van de relevante dialoog kan intern en extern verantwoording worden afgelegd en kunnen we steeds weer gerichte keuzes maken die passen bij onze strategische koers. In onze ogen is de relevante dialoog op de verschillende niveaus dan ook de basis voor groei en ontwikkeling. **"Passend onderwijs doen we samen"**.

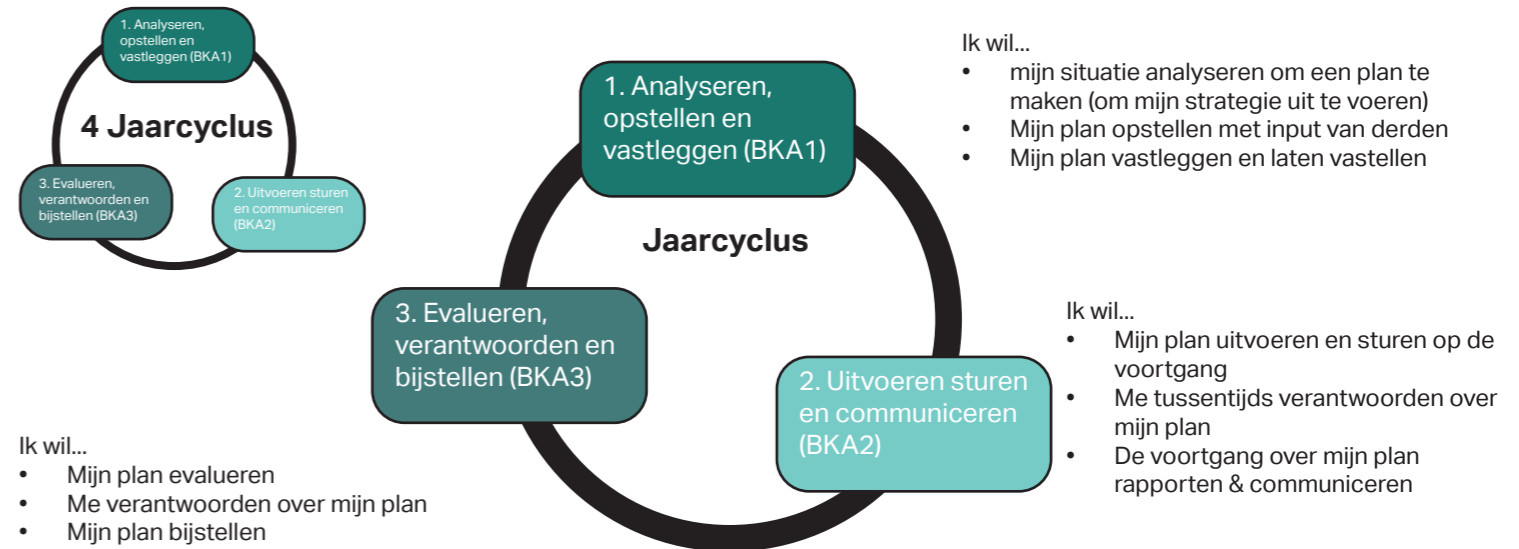
Kwaliteitsmodel

Ons kwaliteitszorgsysteem gaat ervan uit dat we ons strategisch kwaliteitsbeleid in de praktijk brengen en strategie en beleid uit het ondersteuningsplan zichtbaar, meetbaar en bespreekbaar maken. Hierin maken we gebruik van 4 stappen:

- Het SWV Proces
- Met inzichten
- Op alle niveaus
- Voor de relevante dialoog



In deze 4 stappen werken we met het SWV proces wat naadloos aansluit bij de kwaliteitsgebieden Besturing, kwaliteit en ambitie B A's vanuit het toezichtkader van de Inspectie van het Onderwijs.



We hanteren de termen BKA (Besturing, Kwaliteit en Ambitie) en RPO (Resultaten Passend Onderwijs) van de Inspectie van het Onderwijs.



9. Bijlagen: Goed om te weten

Huidige afspraken basisondersteuning SWV Drechtsteden VO

Afspraken over de ondersteuningsmogelijkheden

1. Geef aan welke van de volgende specialisten voor elke school beschikbaar moeten zijn en hoe, als afspraak binnen de basisondersteuning.

- Autisme-specialist » Extern of in de school
- Beeldcoach en/of video-interactie-begeleider » Extern of in de school
- Begeleider passend onderwijs » In de school met taakuren
- Dyslexiespecialist » In de school
- Fysiek specialist (zoals motorisch remedial teacher) » Extern of in de school
- Gedrag / sociale vaardigheden specialist » Extern of in de school
- Meer- en hoogbegaafdheid specialist » In de school met taakuren
- Minder- en laagbegaafdheid specialist » Extern of in de school
- NT2-specialist » In de school met taakuren
- Ondersteuningsadviseur / gedragswetenschapper » Extern of in de school
- Orthopedagoog » Extern of in de school
- Taal-/leesspecialist » In de school

2. Geef aan welke van de volgende voorzieningen voor elke school beschikbaar moeten zijn en hoe, als afspraak binnen de basisondersteuning.

- Hoogbegaafdheidsklas (deeltijd) » Extern of in de school
- NT2-klas » Extern of in de school
- Schakelklas » Extern of in de school
- Taalklas » Extern of in de school
- Time-out voorziening (met begeleiding) » Extern of in de school
- Tussenvoorziening (OPDC of rebound) » Extern of in de school

3. Geef aan welke van het volgende onderwijsaanbod voor elke school beschikbaar moeten zijn en hoe als afspraak binnen de basisondersteuning.

- Aanbod dyslexie » In de school
- Aanbod meer- en hoogbegaafden » In de school
- Aanbod NT2 » Extern of in de school
- Aanbod spraak/taal » Extern of in de school
- Compacten en verrijken » Extern of in de school

4. Geef aan welke van de volgende methodieken voor elke school beschikbaar moeten zijn en hoe, als afspraak binnen de basisondersteuning.

- Compernerende dyslexiesoftware » In de school
- Signaleringsinstrument meer- en hoogbegaafden » In de school

5. Geef aan welke van de volgende fysieke ruimtes in elk schoolgebouw aanwezig moeten zijn, als afspraak binnen de basisondersteuning.

- Ruimte voor één op één begeleiding

6. Geef aan welke van de volgende protocollen door elke school actief toegepast moeten worden, als afspraak binnen de basisondersteuning.

- Meldcode huiselijk geweld en kindermishandeling » Actief toegepast
- Protocol anti-pestten » Actief toegepast
- Protocol dyslexie » Actief toegepast
- Protocol gedrag / sociale veiligheid » Aanwezig
- Protocol medisch handelen » Actief toegepast
- Protocol meer- en hoogbegaafdheid » In ontwikkeling
- Protocol onderwijsondersteuning zieke leerlingen » Actief toegepast
- Protocol rouw en overlijden » Aanwezig
- Protocol voorkomen schoolverzuim en thuiszitters » Actief toegepast



7. Geef aan wat de minimale score op elk van de indicatoren handelingsgericht werken (HGW) moet zijn, als afspraak binnen de basisondersteuning.

- Onze leraren verkennen en benoemen concreet de onderwijsbehoeften van leerlingen (o.a. door observatie, gesprekken en het analyseren van toetsen). » Goed
- Onze leraren reflecteren op de samenhang tussen leerling, leraar, groep en stof om de onderwijsbehoeften te begrijpen en daarop af te stemmen. » Goed
- Onze leraren reflecteren op het eigen handelen en het effect daarvan op het gedrag van leerlingen, ouders, collega's. » Goed
- Onze leraren zijn zich bewust van de grote invloed die zij op de ontwikkeling van hun leerlingen hebben. » Goed
- Onze leraren maken (eigen) keuzes in aanbod en aanpak om passend te arrangeren op onderwijsbehoeften. » Goed
- Onze leraren gaan in hun houding en gedrag nadrukkelijk uit van wat wel kan (ondanks belemmeringen). » Goed
- Onze leraren creëren eigenaarschap van het leerproces bij hun leerlingen. Ze geven hen een eigen rol en verantwoordelijkheid in het vaststellen van onderwijsbehoeften, leerdoelen, aanpak en het leren. » Goed
- Onze leraren werken samen met ouders. Ze betrekken hen als ervaringsdeskundige en partner bij de analyse en het bedenken en uitvoeren van de aanpak. » Goed
- Onze leraren geven vorm aan het onderwijs op basis van SMART-doelen op korte en langere termijn (in plaats van een vastgestelde methodiek). » Goed
- Onze leraren werken planmatig en cyclisch aan de leer- en ontwikkeldoelen voor de groep, subgroepjes en mogelijk individuele leerlingen. » Voldoende

- Onze leraren evalueren systematisch en periodiek hun leer- en ontwikkeldoelen en stellen deze indien nodig bij. » Voldoende
- Onze onderwijs- en begeleidingsstructuur is voor iedereen duidelijk. Er zijn heldere afspraken over wie wat doet, waarom, waar, hoe en wanneer. » Goed
- Onze leraren reflecteren samen op het eigen handelen en dat van collega's (denk aan intervisie, gezamenlijke les- blok en planvoorbereiding- en, collegiale consultaties, actieonderzoek, etc) » Goed
- Onze leraren kunnen reflecties inzichtelijk maken met een door de school gekozen instrumentarium. » Goed

Afspraken over de organisatie van ondersteuning

8. Moet elke school samenwerken met ouders, als afspraak binnen de basisondersteuning?

- Elke school werkt samen met ouders

9. Welke functionaris moet de taak hebben om ouders te betrekken bij ondersteuning, als afspraak binnen de basisondersteuning?

- Leraar / mentor
- Leerlingbegeleider
- Intern begeleider, zorg- of ondersteuningscoördinator
- Directie, team- of afdelingsleider
- Gedragsspecialist / orthopedagoog
- Deskundige van het samenwerkingsverband
- Schoolmaatschappelijk werker
- Jeugdhulpprofessional

10. Moet elke school werken met een ondersteuningsteam (bijv. SOT, WOT of ZOT), als afspraak binnen de basisondersteuning?

- De school werkt met een ondersteuningsteam



11. Uit wie moet het ondersteuningsteam in ieder geval bestaan, als afspraak binnen de basisondersteuning?

- Leerlingbegeleider
- Intern begeleider, zorg- of ondersteuningscoördinator
- Deskundige van het samenwerkingsverband
- Schoolmaatschappelijk werker

12. Geef per stelling aan of deze geldt als afspraak binnen de basisondersteuning.

- Wanneer een leerling wordt aangemeld bij de school wordt altijd onderzocht wat zijn/haar extra onderwijs- en/of ondersteuningsbehoeften zijn voordat de leerling ingeschreven wordt op school. » Ja
- Wanneer de school niet kan voldoen aan de onderwijs- en/of ondersteuningsbehoefte van een leerling wordt er gezocht naar een passende plek. » Ja
- Bij leerlingen met specifieke onderwijsbehoeften vindt warme overdracht plaats met de voorschoolse voorziening of de vorige school. » Ja

13. Welke functionaris moet verantwoordelijk zijn voor het aanmeldproces, als afspraak binnen de basisondersteuning?

- Intern begeleider, zorg- of ondersteuningscoördinator

14. Met organisaties uit welke van de volgende onderwijssectoren moet elke school samenwerken, als afspraak binnen de basisondersteuning?

- Regulier basisonderwijs (bao)
- Speciaal basisonderwijs (sbo)
- Regulier voortgezet onderwijs (vo)
- Speciaal onderwijs (so)
- Voortgezet speciaal onderwijs (vso)

15. Met welke van de volgende keten-/kernpartners moet elke school samenwerken, als afspraak binnen de basisondersteuning?

- Begeleider passend onderwijs van het SWV
- Centrum Jeugd en gezin (CJG)
- GGZ / Jeugd-GGZ
- Jeugdgezondheidszorg (JGZ)
- Jeugdhulpverlening
- Leerplichtambtenaar
- Lokale overheid / gemeente
- Schoolmaatschappelijk werk / gezinswerker

Afspraken over planvorming en cyclisch werken Begeleider passend onderwijs van het SWV

16. Moet evaluatie en actualisatie van het schoolondersteuningsprofiel (SOP) jaarlijks plaatsvinden, als afspraak binnen de basisondersteuning?

- De evaluatie en actualisatie van het SOP vinden minimaal jaarlijks plaats

17. Welke functionaris moet verantwoordelijk zijn voor het actualiseren van het schoolondersteuningsprofiel (SOP), als afspraak binnen de basisondersteuning?

- Intern begeleider, zorg- of ondersteuningscoördinator

18. Welke functionaris moet verantwoordelijk zijn voor het actualiseren van de ontwikkelingsperspectiefplannen (OPP's), als afspraak binnen de basisondersteuning?

- Intern begeleider, zorg- of ondersteuningscoördinator



Verklarende woordenlijst

AT-VO Aanmeldpunt en toewijzingscommissie voortgezet onderwijs

AV Algemene vergadering

BPO Begeleider passend onderwijs

Havo Hoger algemeen voortgezet onderwijs

HGW Handelingsgericht werken (docentvaardigheden passend onderwijs)

LWOO Leerwegondersteunend onderwijs

MR Medezeggenschapsraad

MT Managementteam

NT2 Nederlands als tweede taal

OOGO Op overeenstemming gericht overleg

OPDC Orthopedagogisch didactisch centrum

OPP Ontwikkelingsperspectief

OPR Ondersteuningsplanraad

OT Ondersteuningsteam

OZA Onderwijs-zorgarrangement

PO Primair onderwijs

PrO Praktijkonderwijs

SBO Speciaal basisonderwijs

SO Speciaal onderwijs

SOP Schoolondersteuningsprofiel

SWV Samenwerkingsverband

TLV Toelaatbaarheidsverklaring

Vmbo Voorbereidend middelbaar beroepsonderwijs

VO Voortgezet onderwijs

VSO Voortgezet speciaal onderwijs

VVE Voor- en vroegschoolse educatie

Vwo Voortgezet wetenschappelijk onderwijs

ZO! Zorgoverleg

ZOCO Zorgcoördinator

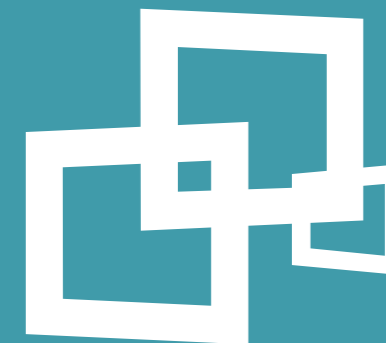
Dit ondersteuningsplan is afgestemd met en goedgekeurd door: De OPR, AV, adviesraad en OOGO.

April 2022 | Voor meer informatie, ga naar: www.swvdrechtsteden.nl

Ontworpen in samenwerking met:



Samenwerkingsverband
Drechtsteden



perspectief op school





Samenwerkingsverband
Drechtsteden