



NIEUWSBRIEF

maart 2026

Samenwerkingsverband
Drechtsteden

Voorwoord

In dit nummer

- 1 Voorwoord
- 2 TOP dossier
- 3 Conferentie 15 april 2026
- 3 Poortwachter dyslexie
- 4 Beleidsregel
onderwijstijdverkorting
- 5 Afstandsonderwijs
- 6 Lees- en kijktip

Beste collega's, partners en betrokkenen,

De komende periode staat voor ons in het teken van een belangrijke en noodzakelijke beweging: van kindgericht werken naar werken vanuit de context. Steeds duidelijker zien we dat duurzame ondersteuning niet ontstaat door losse interventies, maar door een gezamenlijke blik op het geheel waarin een kind opgroeit: thuis, school, buurt en netwerk.

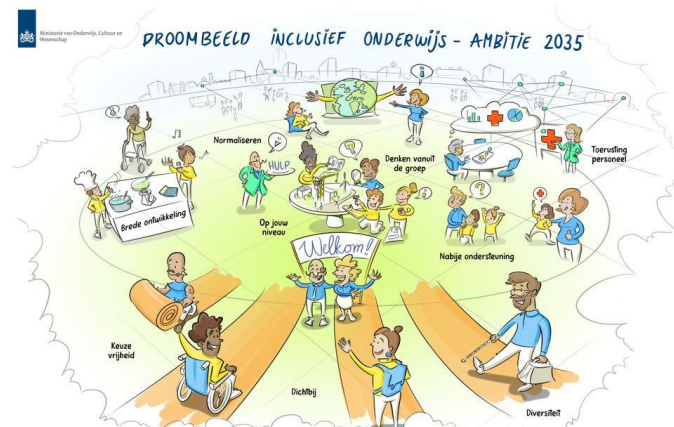
Daarom zetten we de komende tijd stevig in op het vormen en versterken van brede kernteams, van voorschoolse voorzieningen tot en met het voortgezet onderwijs. Door onderwijs- en jeugdprofessionals dichterbij elkaar te brengen, ontstaat ruimte voor een meer integrale aanpak waarin expertise wordt gedeeld, signalen sneller worden opgepakt en ondersteuning beter aansluit bij wat kinderen en gezinnen écht nodig hebben.

Deze manier van samenwerken gaat ons helpen om de weg naar inclusiever onderwijs met vertrouwen en samenhang te bewandelen. Dat doen we juist door elkaar beter te vinden, elkaars taal te spreken en samen verantwoordelijkheid te nemen voor een sterke pedagogische basis.

In deze nieuwsbrief nemen we jullie mee in de stappen die we zetten, de ervaringen uit de praktijk en de inzichten die we onderweg opdoen. Samen maken we de omslag, stap voor stap, maar met een duidelijke richting.

Hartelijke groet,

Yvette van Hoof-Imbos,
Directeur/Bestuurder SWV PO/VO Drechtsteden



Samenwerkingsverband
Drechtsteden

TOP dossier: school- of loketmodule

Beste intern begeleider en zorgcoördinator, via deze weg willen we jullie informeren wat de school- of loketmodule inhoudt van TOP dossier zodat je voor jouw school kan besluiten welke module het beste past.

Overeenkomsten school- en loketmodule:

- Een beveiligde manier om een ondersteuningsvraag (TLV of school- groeps- of individueel arrangement) in te dienen bij het Samenwerkingsverband.
- Het hoorrecht van de leerling en ouder(s)/verzorger(s) is verwerkt in het systeem.
- Er is een OSO SWV-koppeling (voor het veilig overzetten van informatie uit het LAS/LVS van de eigen school naar TOP dossier loket- of schoolmodule).
- Naast het indienen van een dossier is het mogelijk om de terugkoppelingen van ondersteuningsvragen terug te vinden in beide modules.
- Je kunt bij beide modules bijlagen toevoegen.
- Notificaties zijn beschikbaar in beide modules.

Wat houdt de schoolmodule in?

- De school gebruikt Totaal Ontwikkel Plan (TOP) dossier als het OPP, je wordt hierdoor gestimuleerd om handelingsgericht (HGW) te werken om inzicht te krijgen in de ondersteuningsbehoeften.
- Via de schoolmodule dossier is beveiligd communiceren mogelijk tussen school en het SWV.
- Je kunt vanuit de schoolmodule samenwerken met alle betrokkenen (bv. bestanden beveiligd delen): je kunt inzage verlenen aan derden.

Wat houdt de loketmodule in?

- Voor een aanvraag arrangement of TLV kan de school het eigen OPP gebruiken (en evt. aanvullende documenten) en deze toevoegen aan de aanvraag als bijlage.
- De loketmodule heeft puur en alleen een 'brievenbus functie', het is een gemakkelijke manier om aanvragen in te dienen en terugkoppelingen terug te vinden. Er is geen berichtenfunctionaliteit mogelijk via de loketmodule.

Kortgezegd: via de loketmodule kan je werken met een eigen OPP en via de schoolmodule maak je gebruik van alle stappen die in het TOP dossier worden gevraagd. Op de website van Perspectief op School kan je deze informatie terugvinden:

[POS TOP dossier school - Perspectief op School](#)

[POS TOP dossier loket - Perspectief op School](#)

Als je gebruik wil blijven maken van de schoolmodule verandert er op dit moment niets voor jouw school. Als je kiest voor de schoolmodule gaan we ervan uit dat je het TOP dossier gebruikt als OPP en je niet meer werkt met je eigen OPP. De verkorte route binnen de schoolmodule komt te vervallen.

Als je gebruik wil maken van de loketmodule betekent dit dat we een verhuisplan met elkaar moeten opstellen. Voor het verhuisplan hebben we elkaar heel hard nodig: school, SWV en Perspectief op School (POS). De details van het verhuisplan volgen op een later moment zodra we weten welke scholen hiervoor kiezen. Wat we wel al kunnen delen is dat het de bedoeling is om de "verhuizing" in de eerste weken na de zomervakantie plaats te laten vinden. Lopende dossiers moeten gearchiveerd worden en er zal een korte periode zijn dat je geen nieuwe aanvragen kan doen. Vandaar de keuze om dit in het begin van het schooljaar te doen. Verdere informatie volgt.

N.B. Tot aan de zomervakantie blijven we onze [routekaart](#) volgen voor de aanvraag school- en groepsarrangementen (zie hoofdstuk 6.2). Na de zomervakantie zal dit veranderen en eenvoudiger worden, hierover informeren wij jullie in de volgende nieuwsbrief (juni 2026).

Vragen?

We hopen natuurlijk je zo voldoende informatie te hebben gegeven zodat je kan kiezen wat het beste bij jouw school past. Heb je tóch nog vragen over de inhoud? Dan organiseren wij een online sessie waar jij je vragen kunt stellen. Deze sessie is op maandag 13 april 9u00. Meld je vóór 8 april aan bij a.zuidgeest@swvdrechtsteden.nl.

Doorgeven van je besluit: Geef uiterlijk 8 mei 2026 je keuze door voor de loket- of schoolmodule via [deze link](#).



Conferentie 'Samen helpen we kinderen écht verder'

Woensdag 15 april 2026

Op woensdag 15 april a.s. organiseren wij in Landvast een conferentie met als thema '**Samen helpen we kinderen écht verder**'. Keynote sprekers tijdens het ochtendprogramma zijn Sharon Stellaard en Bert Wiene. Het ochtendprogramma is bedoeld voor bestuurders, directeuren, intern begeleiders, zorgcoördinatoren en stakeholders die betrokken zijn bij de netwerkorganisatie. Het middagprogramma is uitsluitend bedoeld voor de scholen en de bureauorganisatie van het samenwerkingsverband.

Aanmelden via [deze link](#) is nog mogelijk t/m 3 april a.s.

Poortwachter Dyslexie

Alle werkzaamheden worden opnieuw onder de loep genomen, zo ook voor de taak 'poortwachter ernstige dyslexie' in het PO en VO; hetgeen besproken is in de adviesraad (januari 2026).

PO: Leerteam Lezen stopt per 01-08-2026

In de afgelopen jaren heeft het SWV o.a. leesarrangementen verzorgd. Dit is in 2023 afgeschaft omdat lezen onder de basisondersteuning valt. Voor een soepele overdracht heeft het SWV gezorgd voor expertiseoverdracht aan de scholen met behulp van een scholingstraject door Leeskliniek Schoolbreed. Daaropvolgend zijn de leerteams opgezet met als uiteindelijke doel dat de basisondersteuning ten aanzien van het leesonderwijs op de school versterkt wordt en de inzet van het SWV afneemt.

Na 2 jaar te hebben ingezet op expertiseoverdracht over leesondersteuning in de basisondersteuning, is het besluit genomen om per 01-08-2026 te stoppen met de leerteams. De poortwachter ED zal zich per 01-08-2026 weer alleen houden aan de opdracht van de Serviceorganisatie Jeugd ZHZ, namelijk het op inhoud beoordelen van dossiers. Tot 01-08-2027 zullen de poortwachters nog dossiers beoordelen die bovenop het, door de SOJ vastgestelde, subsidiebedrag komen.

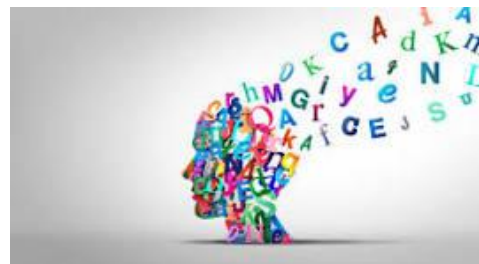
Per 01-08-2027 zullen de poortwachters alleen dossiers beoordelen waarvoor bekostiging is.

Per 01-08-2026 zal aan iedere school één poortwachter gekoppeld worden om zicht te krijgen op de kwaliteit van de aangeleverde dossiers. Als de poortwachter constateert dat de school één of meerdere dossiers onvoldoende aanlevert, zal de poortwachter in gesprek gaan met de school (leesspecialist, IB en directeur) om te bespreken wat school kan verbeteren alvorens dossiers opnieuw ingediend kunnen worden bij de poortwachter. In het nieuwe schooljaar (2026-2027) zal een korte handleiding versterkt worden aan alle scholen. De aanmeldmomenten blijven hetzelfde (tot 1 oktober op grond van eindmeting en tot 1 april op grond van middenmeting).

VO: Poortwachter stopt per 01-08-2026

Enkele jaren geleden is de poortwachter aangesteld in het kader van de doorgaande lijn en gelijke kansen. De onderzoeken worden bekostigd vanuit de arrangementsmiddelen van het SWV. Dyslexie en ondersteunende instrumentaria behoort tot de basisondersteuning van scholen. De arrangementsmiddelen zijn bedoeld voor de weg naar inclusiever onderwijs. Om die reden zal per 01-08-2026 de taak 'poortwachter VO' ophouden te bestaan en zullen onderzoeken niet meer worden bekostigd vanuit de arrangementsmiddelen.

In september '26 zal een bijeenkomst worden georganiseerd over wat scholen zelf kunnen doen om goede basisondersteuning te bieden voor deze leerlingen.



Beleidsregel Onderwijstijdverkorting per 1-1-2026

Soms kunnen kinderen vanwege psychische of lichamelijke beperkingen tijdelijk niet of niet volledig naar school. De school kan dan een op maat gemaakt onderwijsprogramma aanbieden door af te wijken van het minimum aantal uren onderwijstijd. Het bestuur vraagt hiervoor instemming van de inspectie.

Per 1 januari 2026 is de beleidsregel rond het afwijken van de onderwijstijd veranderd. De school moet in een ontwikkelingsperspectief (OPP) vastleggen:

- waarom afgeweken wordt van de onderwijstijd
- hoe het onderwijs op school vormgegeven wordt
- welke ondersteuning en begeleiding de leerling krijgt als de leerling niet op school is
- hoe de school concreet en planmatig toewerkt naar uitbreiding van het aantal uren dat de leerling onderwijs op school volgt

De ouders of verzorgers moeten instemmen met het OPP.

Aanvraag instemming

Het bestuur dient de aanvraag voor de afwijking van de onderwijstijd in via het Internet Schooldossier (ISD). Hierbij geeft het aan dat er een OPP is opgesteld dat aan de eisen voldoet en waar de ouders mee ingestemd hebben.

Vanwege privacy redenen wordt het OPP niet meegestuurd met de aanvraag.

Toezicht

De inspectie houdt toezicht op afwijking van de onderwijstijd. De inspecteur bekijkt de maatwerktrajecten en de OPP's wanneer passend onderwijs onderdeel is van een onderzoek of gesprek op een school of bij een bestuur.

Verantwoordelijk

De school blijft aanspreekbaar op de inhoud, vorm en uitvoering van de onderwijsactiviteiten die onder de verantwoordelijkheid van de school vallen. Ook als sprake is van inkoop en/of inhuur bij een particuliere aanbieder of samenwerking met een derde partij.

Een school mag een leerling niet uitbesteden aan een niet-bekostigde onderwijsinstelling.

Meer informatie hierover is te vinden op:

- Steunpunt Passend Onderwijs [Afwijking onderwijstijd - Steunpunt Passend Onderwijs](#)
- Ingrado [Maatwerk thuiszittende leerlingen met inzet private dienstverleners](#)



Uitbreiding afstandsonderwijs

Het is definitief dat ons aanbod met de ambulante docent niet alleen meer binnen het VO wordt aangeboden, maar ook voor groep 7 en 8 van het PO. We hebben een Pilot gedraaid van één jaar en dit bleek een succes in het terugdringen van het thuiszitten.

Daarnaast starten we nog twee nieuwe digitale projecten, namelijk:

- Er gaat op 9 VO-scholen binnen de Drechtsteden een AV1 robot geplaatst worden in ieder ondersteuningslokaal van de school. Dit ter voorkoming van meer- of volledige uitval (en mogelijk isolement). Door dit aanbod heeft de leerling de mogelijkheid om toch de les op school te volgen, maar dan in een prikkelarme(re) omgeving.
- Er gaat een aanbod voor een regionale digitale klas worden gestart. Voor jongeren die wel (cognitief en persoonlijk) willen ontwikkelen (en in contact willen zijn met leeftijdsgenoten), maar het niet- of nauwelijks lukt om het huis uit te gaan (waardoor isolement ontstaat).

Vanaf 2 maart kan er worden aangemeld voor de regionale Opmaatklas Drechtsteden. Zie op de website de profielschets, de criteria, de aanmeldroute en het aanvraagformulier. De start is 30 maart. Instroom na deze datum is nog mogelijk, afhankelijk van de beschikbare plekken.

Dit aanbod doen we in Pilotvorm in samenwerking met de Opmaatklas, waarbij het onderwijs wordt verzorgd door een 'eigen' docent uit de docentenpool van het SWV. Wij kunnen hierdoor de instap nog laagdrempeliger maken, omdat we flexibeler kunnen zijn in ons aanbod van digitaal en fysiek onderwijs met dezelfde (vertrouwde) docent.

Ons tijdelijke aanbod voor leerlingen met een belemmerende of gestagneerde schoolgang door een beperkte psychische en/of lichamelijke belastbaarheid ziet er nu als volgt uit. Zij kunnen (op aanvraag) gebruik maken van:

- een ambulante docent PO groep 7 en 8
- een ambulante docent VO
- de AV1 PO
- de AV1 VO
- de regionale Opmaatklas

Voor vragen kunt u terecht bij Fabia van Vliet – Janssen f.janssen@swvdrechtsteden.nl



Leestip

Gedrag vertelt altijd een verhaal — ook over onszelf. Juist in situaties die lastig voelen, blijkt vaak dat jij zélf de sleutel in handen hebt.

[Inclusief gedrag](#) laat je direct anders kijken: helder, herkenbaar en verrassend eenvoudig. En precies daardoor krijg je meteen zin om het zelf toe te passen — omdat je ziet hoeveel ruimte het oplevert.

Meer zien en horen?

Meld je aan voor de [Masterclass inclusief onderwijs als antwoord op probleemgedrag - LBBO](#)

18 mei | gratis voor LBBO-leden



Kijktip

Graag brengen we het webinar 'Juridische aspecten van aanmelding, toelating en zorgplicht' onder jullie aandacht. Het is belangrijk dat alle scholen hiervan op de hoogte zijn.

[Kijk hier het webinar](#)

Let op: het webinar start op 22.46 minuten

De sheets zijn [hier](#) te vinden.

